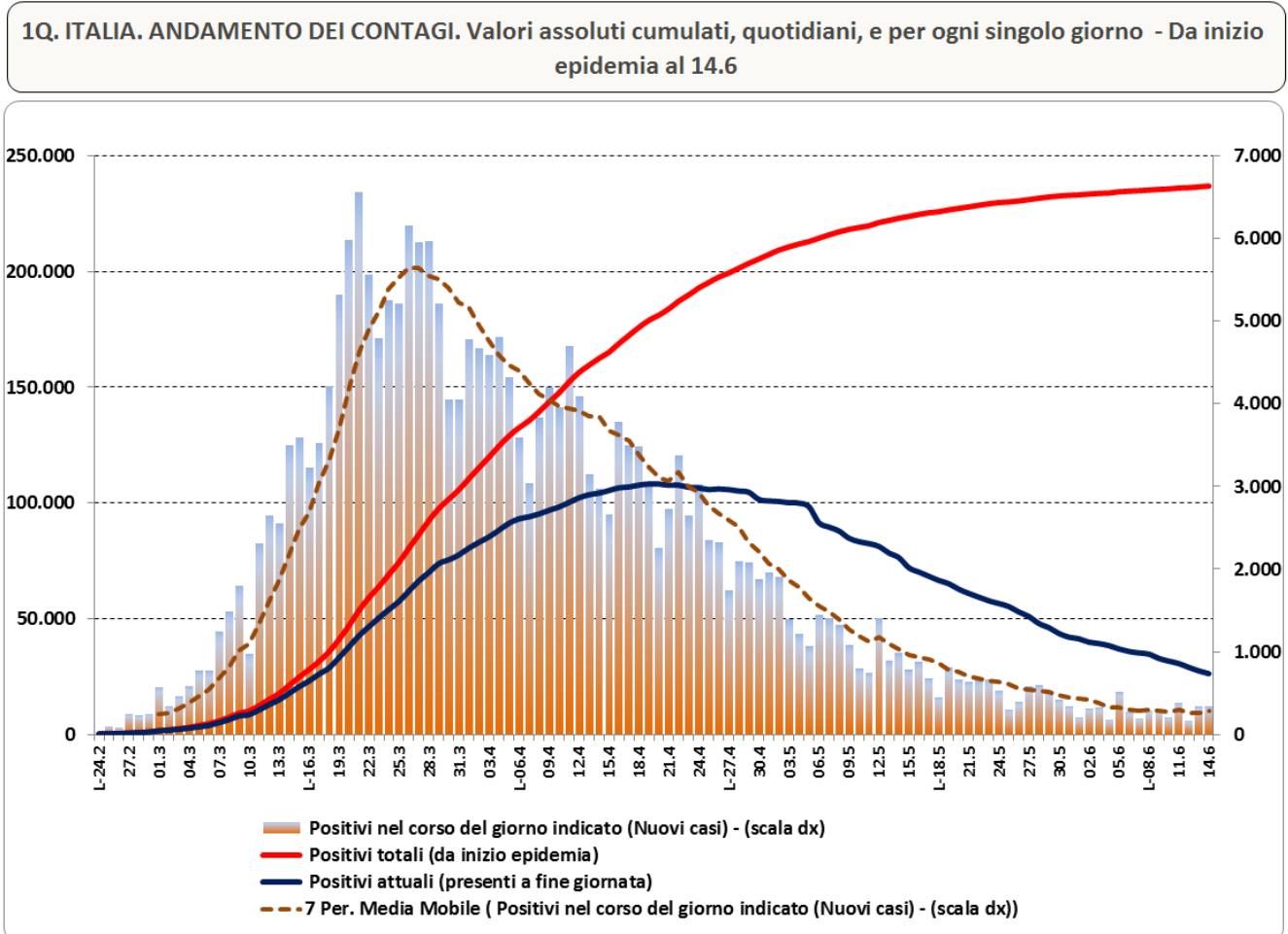


I dati dell'epidemia alla 16^a settimana

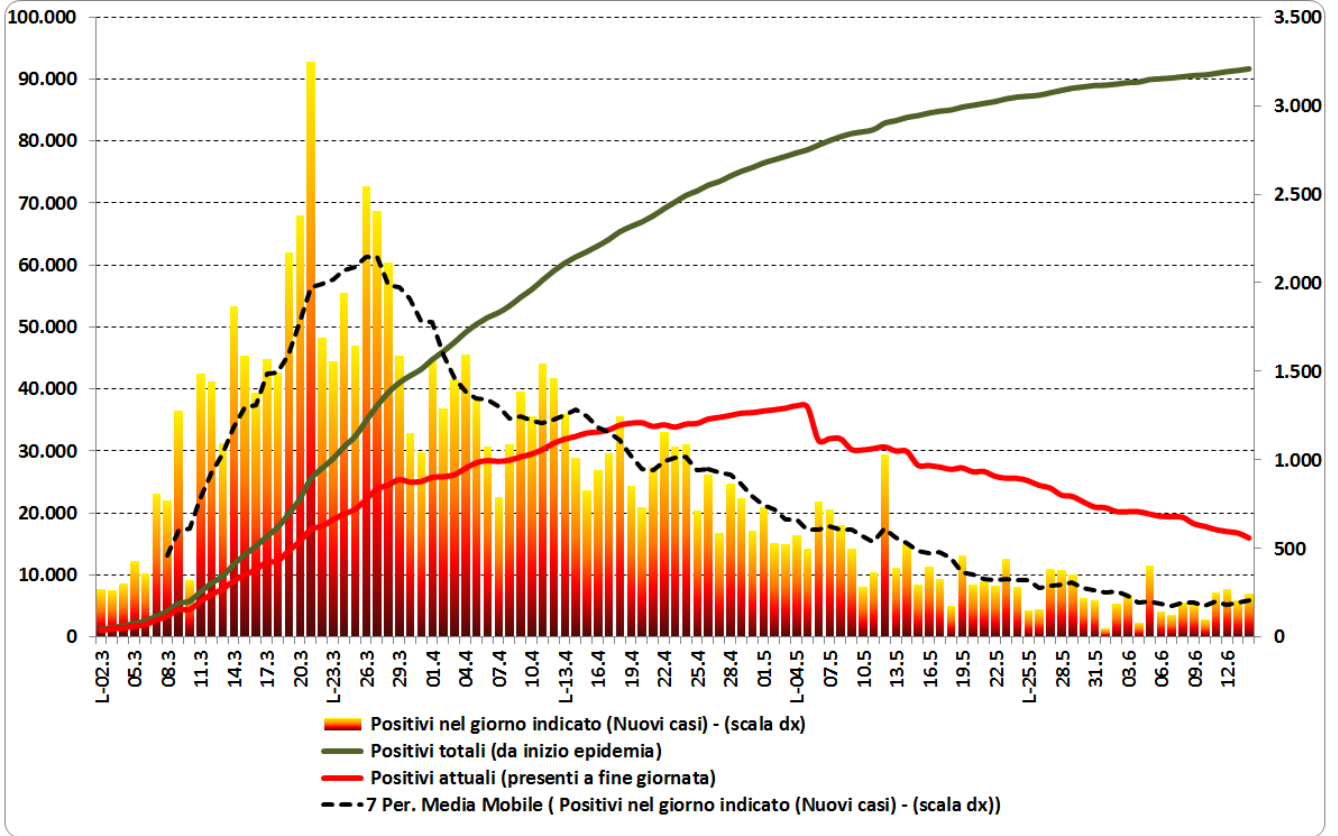
8-14 giugno



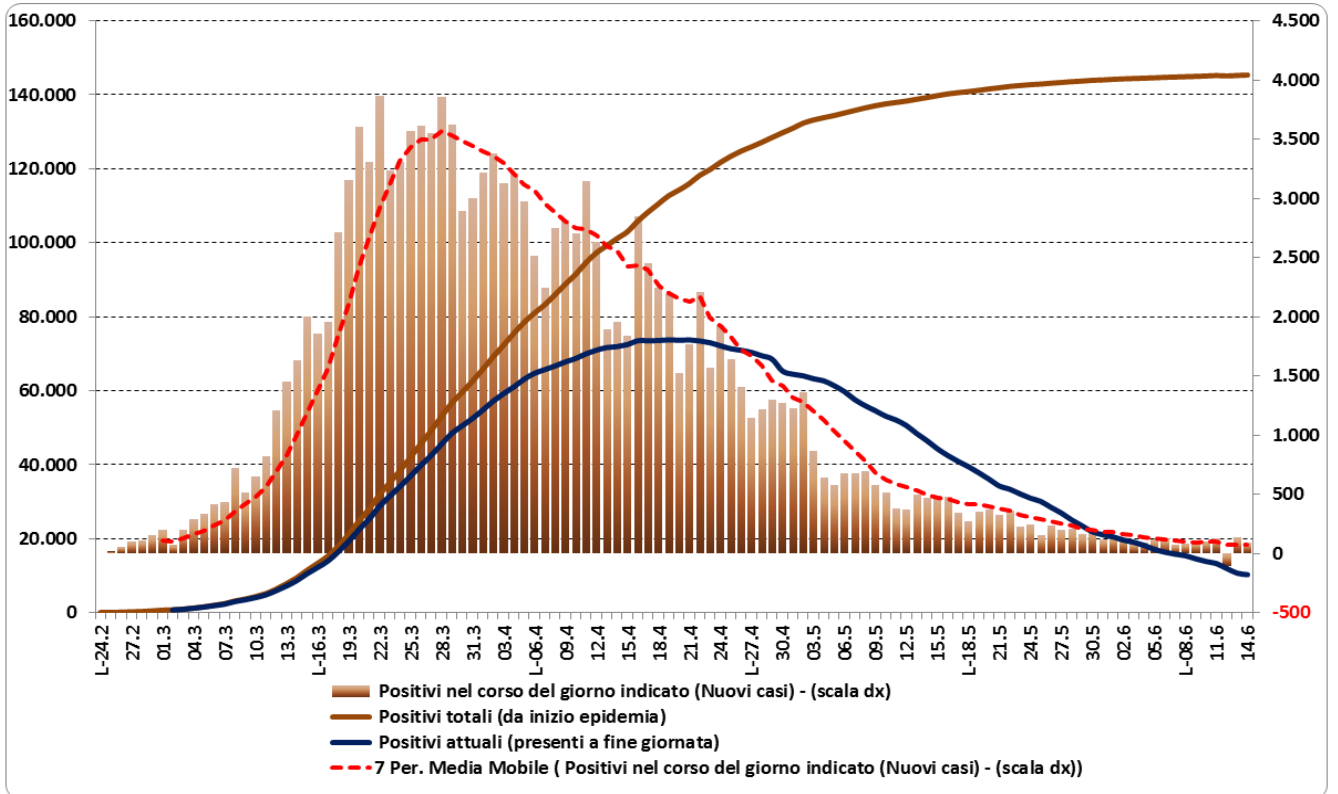
Nella settimana dall'8 al 14 giugno i **nuovi casi di COVID-19** rilevati in Italia sono stati poco meno di 2 mila, per una media giornaliera di 284 persone; la settimana precedente erano stati poco più di 2 mila, rispetto ai quali il calo che si registra è appena dello 0,5%, *il più basso delle ultime 11 settimane*. In Lombardia i nuovi casi individuati nell'ultima settimana sono stati quasi 1.500, per una media giornaliera di 209 unità; in questo caso rispetto alla settimana precedente (175 casi al giorno), si registra finanche un aumento del 19,2%, che interrompe la tendenza al ribasso durata 11 settimane (e porta dal 61 al 73% la quota della regione sul totale nazionale).

Sia in Lombardia che in Italia i valori assoluti di queste due ultime settimane, al di là delle fluttuazioni giornaliere, sono lontanissimi dai picchi raggiunti nella seconda metà di marzo, ma sembra sia stato toccato una sorta di **"zoccolo duro"** (di circa 300 nuovi al casi al giorno in Italia e di circa 200 in Lombardia), forse non facile da scalfire in misura significativa.

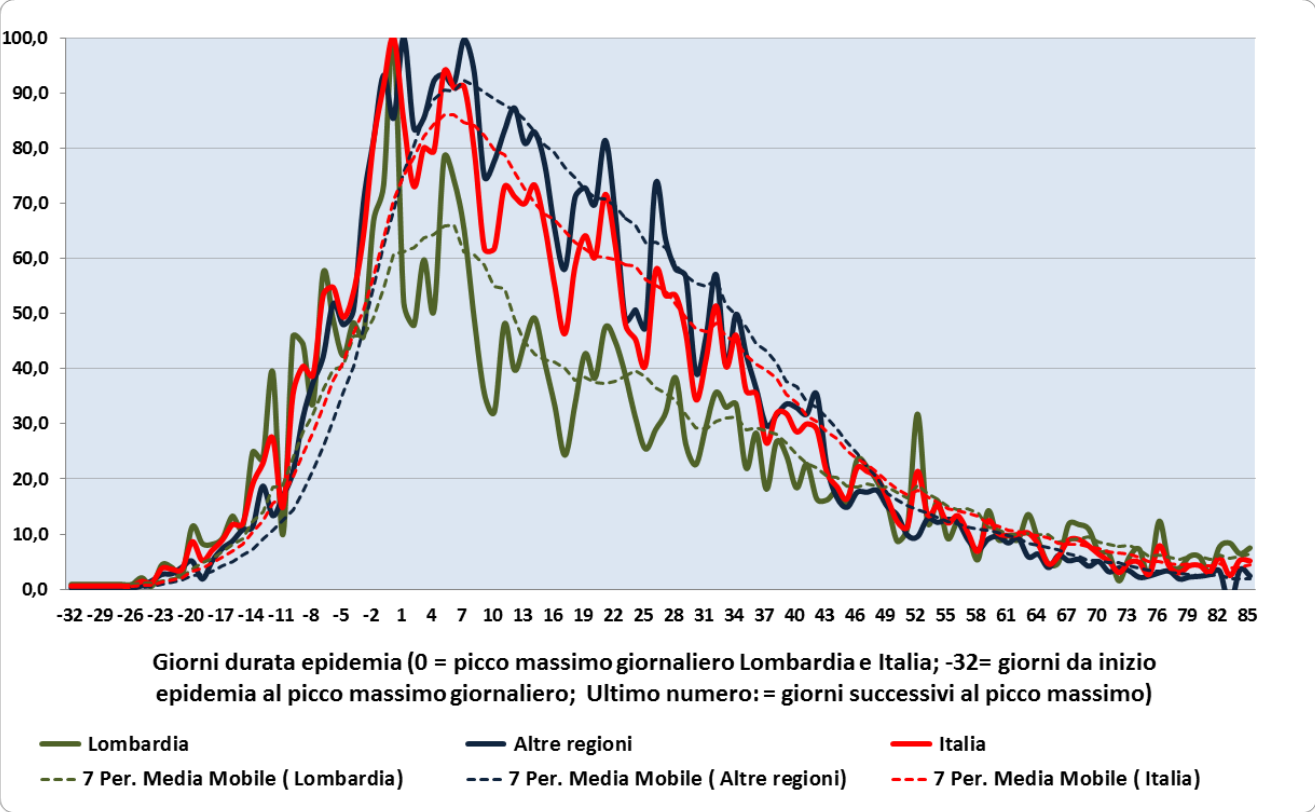
2Q. LOMBARDIA. ANDAMENTO DEI CONTAGI. Valori assoluti cumulati, quotidiani, e per ogni singolo giorno - Da inizio epidemia al 14.6



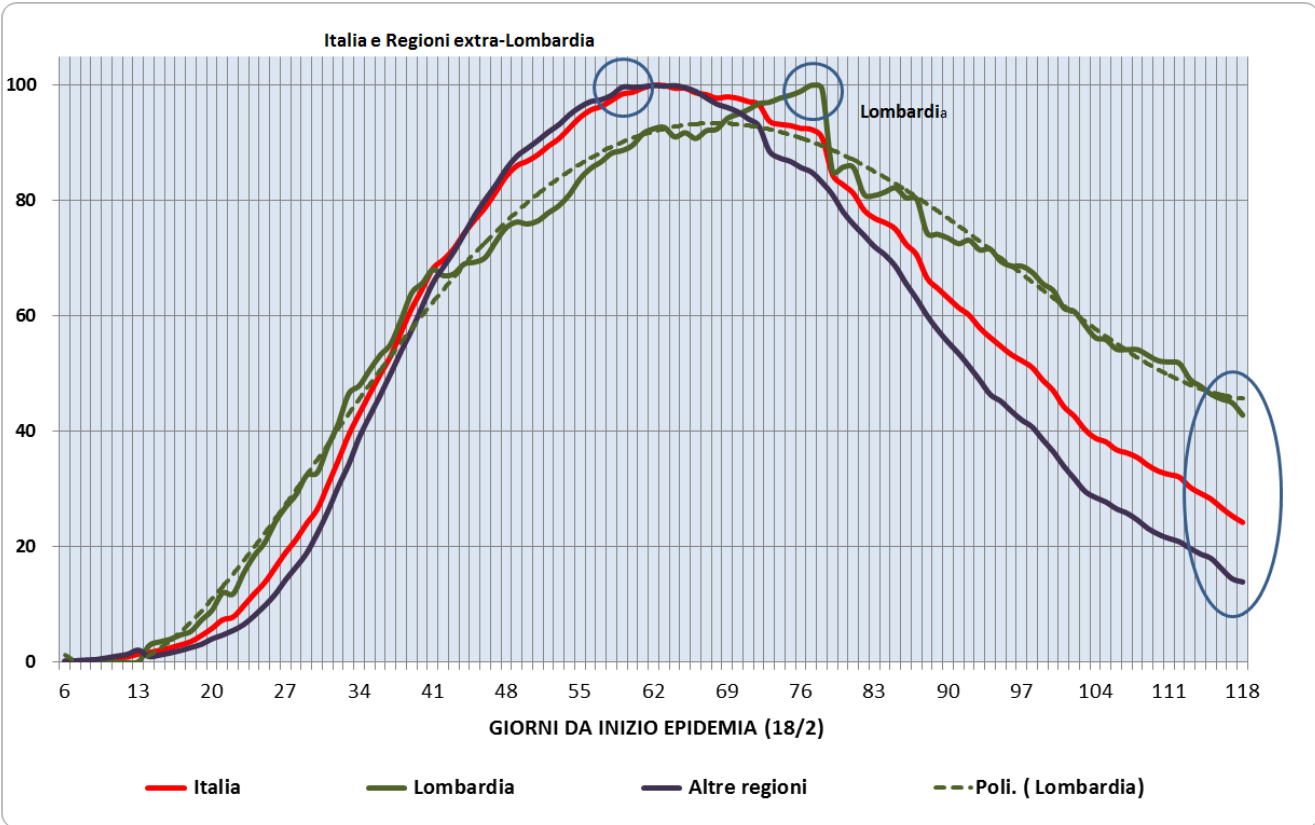
3Q. EXTRA-LOMBARDIA. ANDAMENTO DEI CONTAGI. Valori assoluti cumulati, quotidiani, e per ogni singolo giorno - Da inizio epidemia al 14.6



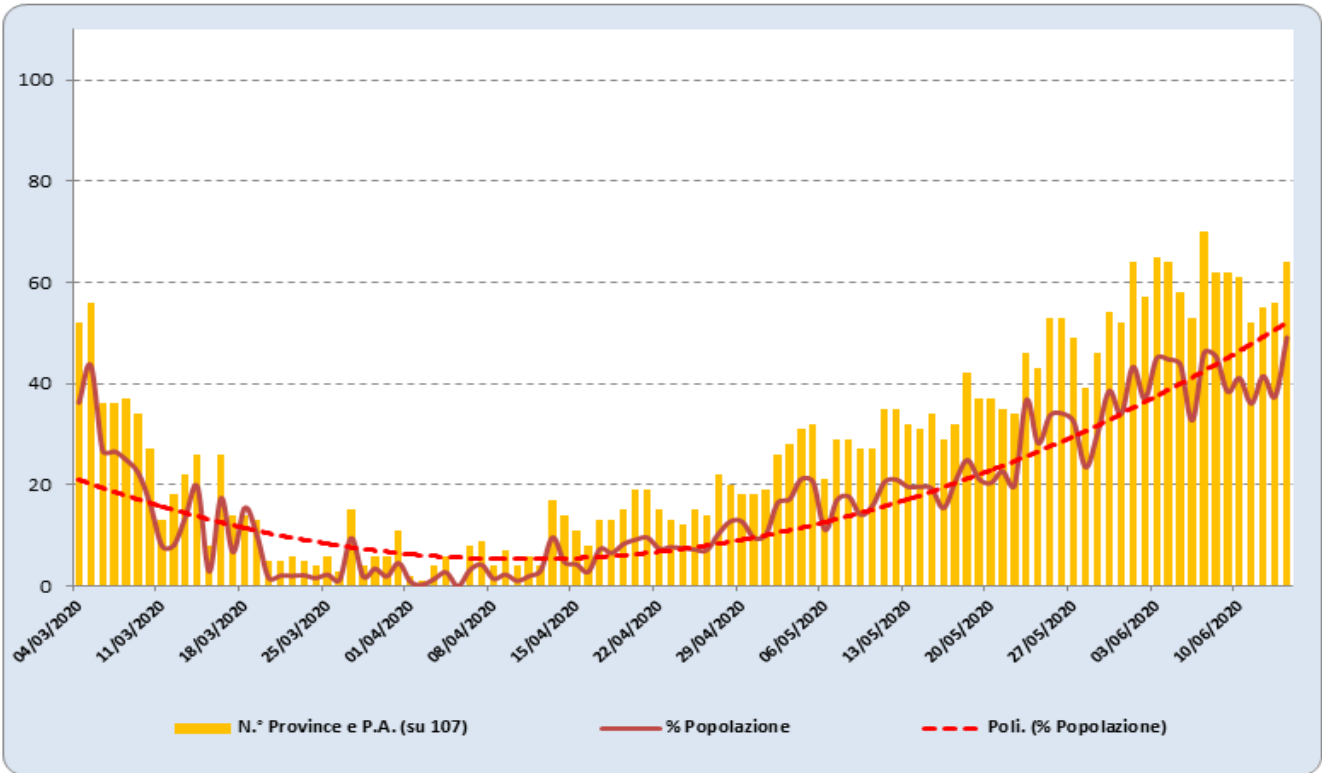
Nuovi casi giornalieri x 100.000 abitanti. Rapporto % tra valori quotidiani e valori massimi (fatti uguali a 100). Lombardia, Italia, altre regioni. Ultimo dato: 14.06.2020



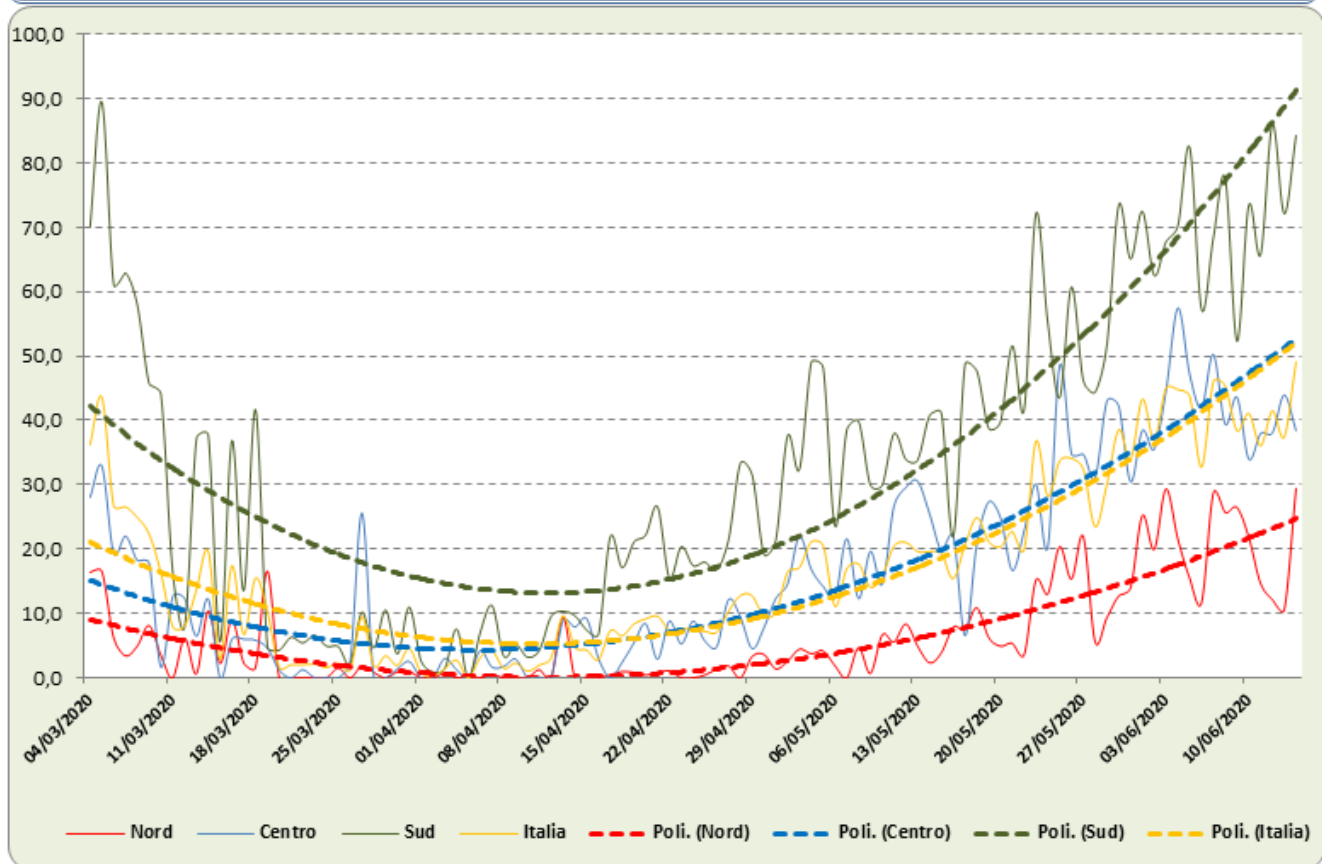
Positivi presenti in ciascun giorno. Rapporto % tra valori quotidiani e valori massimi (fatti uguali a 100). Lombardia, Italia, altre regioni. Ultimo dato: 14.06.2020



L'Italia Covid-Free. Numero di Province e di Province Autonome senza nuovi contagi giornalieri e relativa quota sul totale nazionale di popolazione residente



L'Italia Covid-Free. Quota della popolazione residente nelle Province e nelle Province Autonome, senza nuovi contagi giornalieri, per circoscrizione



1. Italia. Positivi presenti a fine settimana. Valori assoluti (migliaia) e variazioni % rispetto settimana precedente
2. Lombardia. Positivi presenti a fine settimana. Valori assoluti e variazioni % rispetto settimana precedente
3. Regioni extra-Lombardia. Positivi presenti a fine settimana. Valori assoluti (migliaia) e variazioni % rispetto settimana precedente
4. Positivi presenti a fine settimana x 100.000 abitanti. Italia, Lombardia, altre regioni
5. Italia. Composizione per condizione dei positivi presenti a fine settimana
6. Lombardia. Composizione per condizione dei positivi presenti a fine settimana
7. Italia, Lombardia, altre regioni. Guariti + Dimessi x 100 nuovi contagiati, per settimana
8. Italia, Lombardia, Altre regioni. Ospedalizzati in complesso per 100 positivi presenti a fine settimana
9. Italia. Positivi ricoverati. Variazioni % settimanali
10. Lombardia. Positivi ricoverati. Variazioni % settimanali
11. Italia e Lombardia. Tasso di guarigione (Dimessi e guariti x 100 positivi medi). Dati settimanali
12. Italia e Lombardia. Tasso di guarigione cumulato (Dimessi e guariti x 100 positivi totali). Dati a fine di ciascuna settimana
13. Italia e Lombardia. Decessi x 100 positivi medi, per settimana
14. Italia e Lombardia. Decessi x 100.000 abit. Valori medi per settimana
15. Italia e Lombardia. Decessi x 100 positivi totali. Valori cumulati a fine settimana
16. Italia e Lombardia. Decessi per 100.000 abitanti. Valori cumulati a fine settimana
17. Italia. Tamponi eseguiti per settimana, totali e x 100.000 abitanti
18. Lombardia. Tamponi eseguiti per settimana, totali e x 100.000 abitanti
19. Italia. Nuovi positivi rilevati nel corso della settimana e positivi totali cumulati a fine settimana da inizio epidemia (scala dx).
20. Lombardia. Nuovi positivi rilevati nel corso della settimana e positivi totali cumulati a fine settimana da inizio epidemia (scala dx).
21. Italia, Lombardia, altre regioni. Nuovi positivi rilevati nel corso della settimana per 100 tamponi
22. Italia, Lombardia, altre regioni. Nuovi positivi rilevati nel corso della settimana per 100.000 abitanti
23. Italia e Lombardia. Nuovi positivi rilevati nel corso della settimana: variazioni % su settimana precedente

- R1. Casi positivi totali da inizio epidemia per 100.000 abitanti. Dati al 14.6. Valori ordinati per regione
- R2. Totale ricoverati. % su positivi alla data indicata. Dati al 14.6. Valori ordinati per regione
- R3. Tamponi totali eseguiti da inizio epidemia x 100.000 abitanti. Dati al 14.6. Valori ordinati per regione
- R4. Dimessi e guariti. % su casi totali da inizio epidemia. Dati al 14.6. Valori ordinati per regione
- R5. Deceduti da inizio epidemia x 100 positivi. Dati al 14.6. Valori ordinati per regione
- R6. Deceduti da inizio epidemia x 1.000.000 abitanti. Dati al 14.6. Valori ordinati per regione
- R7. Nuovi casi. Settimana terminante al 14.6-2020. Variazione % rispetto ai nuovi casi nella settimana precedente. Valori ordinati per regione

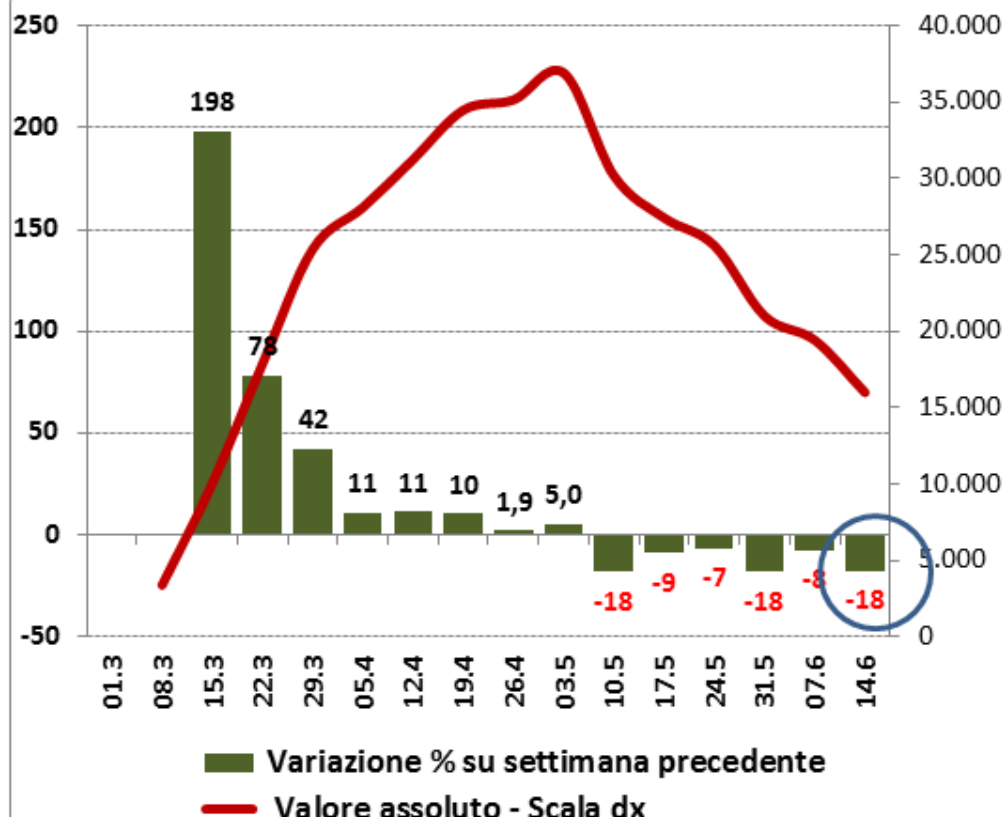
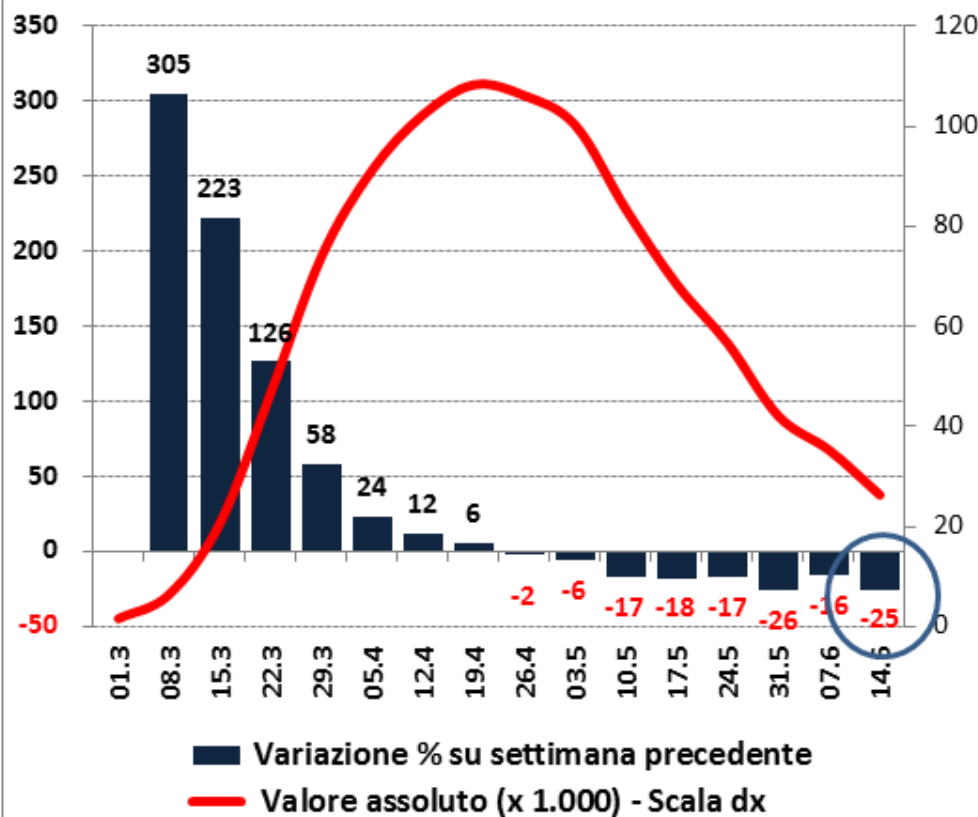
- P 01. Lombardia: casi totali. Valori da inizio epidemia x 100.000 abitanti, per provincia, al 14.6.2020 per provincia
- P 02. Lombardia: Nuovi casi giornalieri x 100.000 abitanti, al 14.6.2020 per provincia
- P 03. Nuovi casi giornalieri totali registrati negli ultimi 7 giorni. Variazioni % rispetto ai 7 giorni precedenti, al 14.6.2020 per provincia

LE 20 PROVINCE ITALIANE CON IL PIU' ALTO NUMERO DI CONTAGI x 100.000 ABITANTI, AL 14 GIUGNO 2016
 LE 20 PROVINCE ITALIANE CON IL PIU' BASSO NUMERO DI CONTAGI x 100.000 ABITANTI, AL 14 GIUGNO 2016

DATI RIEPILOGATIVI PER SETTIMANA. ITALIA
 DATI RIEPILOGATIVI PER SETTIMANA. LOMBARDIA

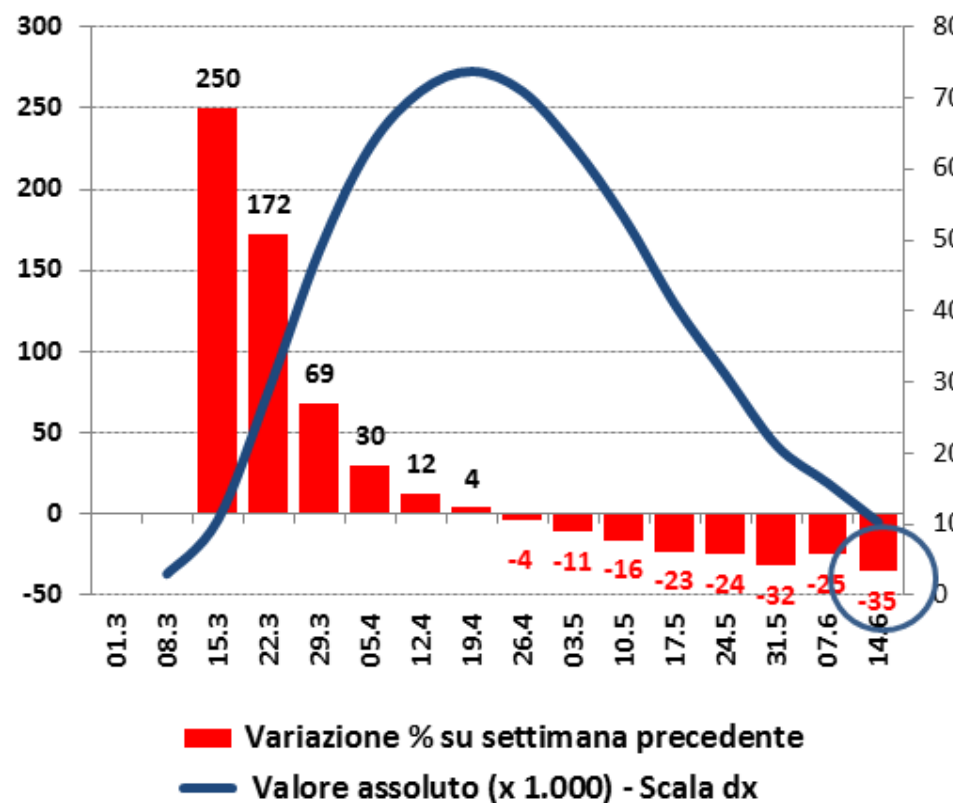
1. Italia. Positivi presenti a fine settimana. Valori assoluti (migliaia) e variazioni % rispetto settimana precedente

2. Lombardia. Positivi presenti a fine settimana. Valori assoluti e variazioni % rispetto settimana precedente

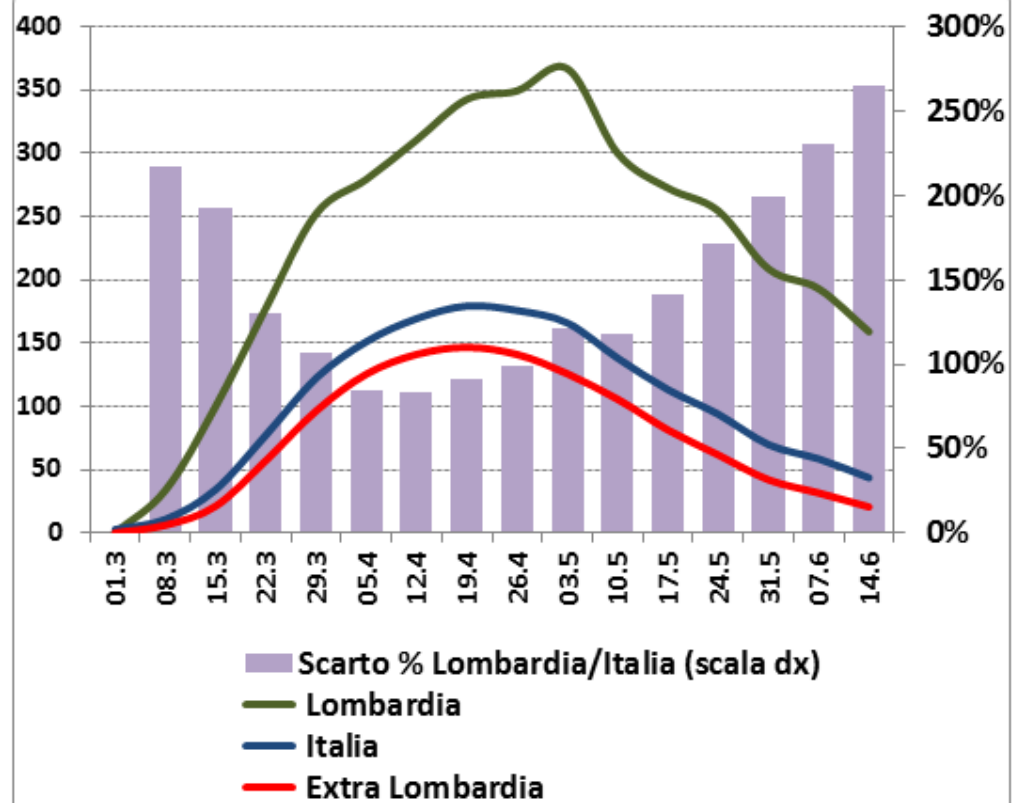


Continua, in Lombardia, come in Italia, il calo dei *positivi presenti*, che nell'ultima settimana è stato del 18% in Lombardia e del 25% in Italia. La Lombardia migliora più lentamente anche guardando all'intero periodo: rispetto ai valori massimi raggiunti dai positivi presenti, il calo è del 57% in Lombardia e del 76% in Italia.

3. Regioni extra-Lombardia. Positivi presenti a fine settimana. Valori assoluti (migliaia) e variazioni % rispetto settimana precedente

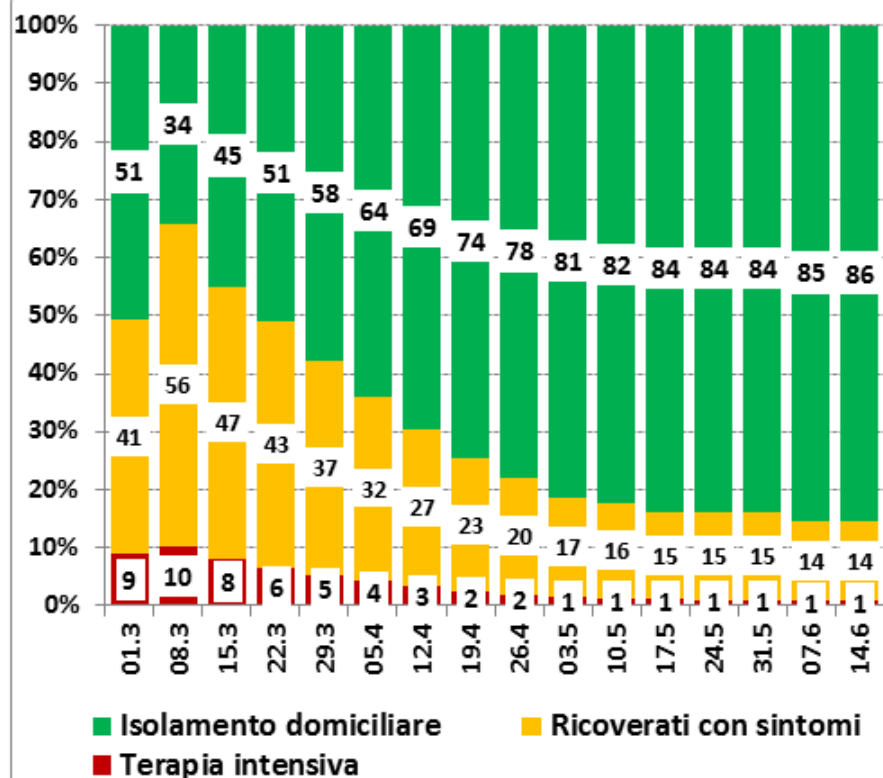


4. Positivi presenti a fine settimana x 100.000 abitanti. Italia, Lombardia, altre regioni

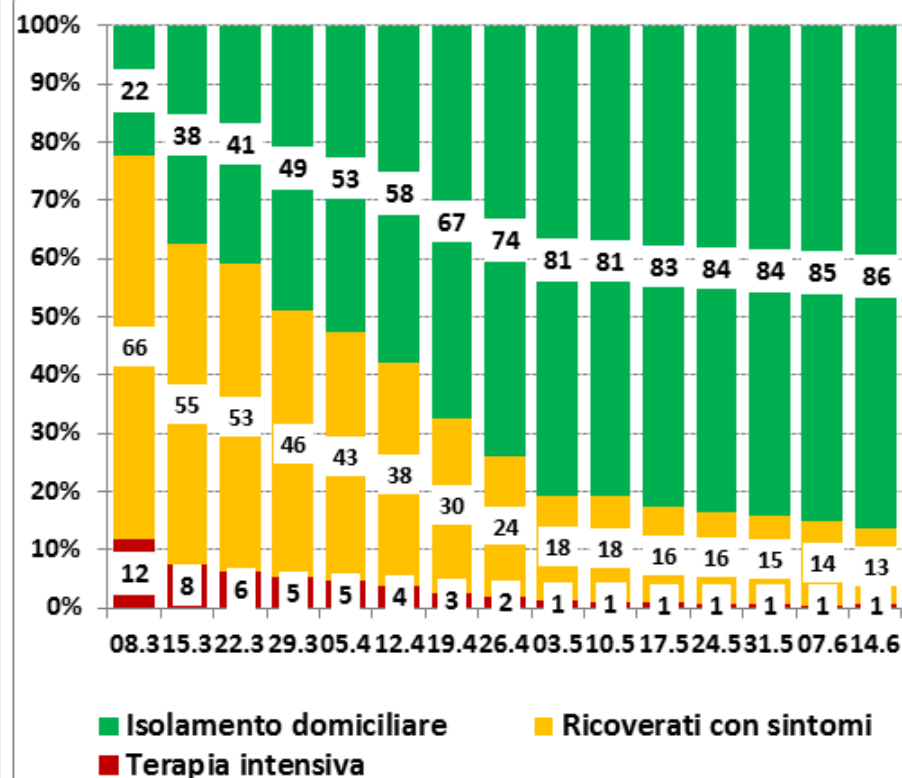


La riduzione dei *positivi presenti* è stata particolarmente accentuata al di fuori della Lombardia (-86% rispetto ai valori massimi toccati nell'ultima decade di aprile); il loro numero scende anche in rapporto alla popolazione, ma il divario tra Lombardia (159 positivi per 100. 000 abitanti) e le altre regioni (20) continua ad allargarsi.

5. Italia. Composizione per condizione dei positivi presenti a fine settimana

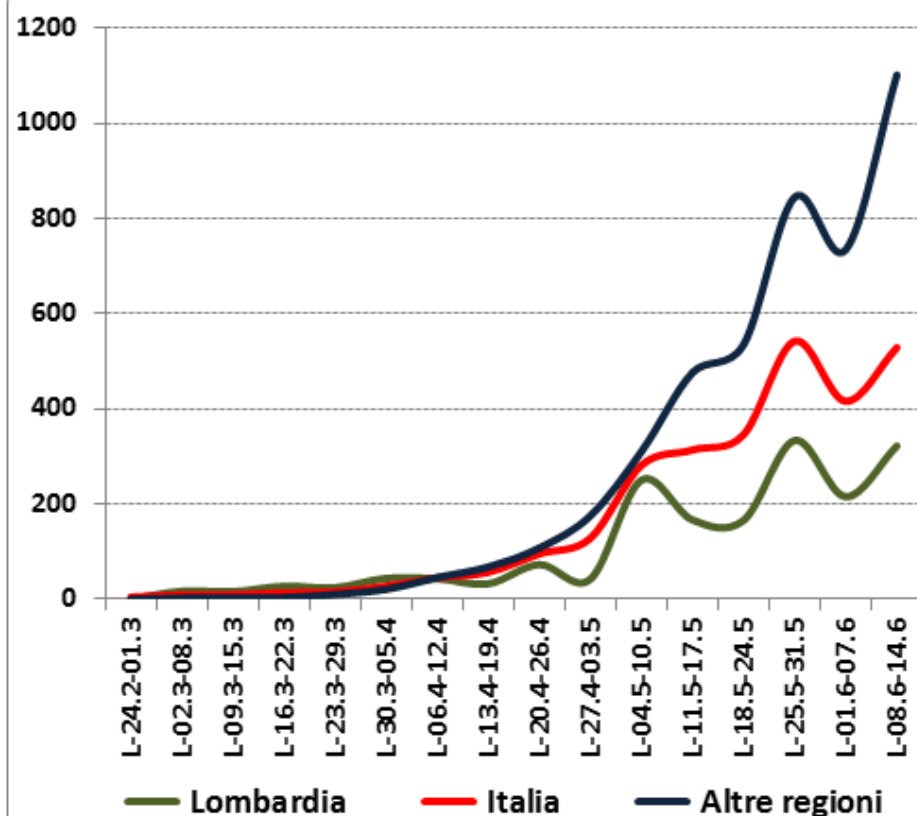


6. Lombardia. Composizione per condizione dei positivi presenti a fine settimana

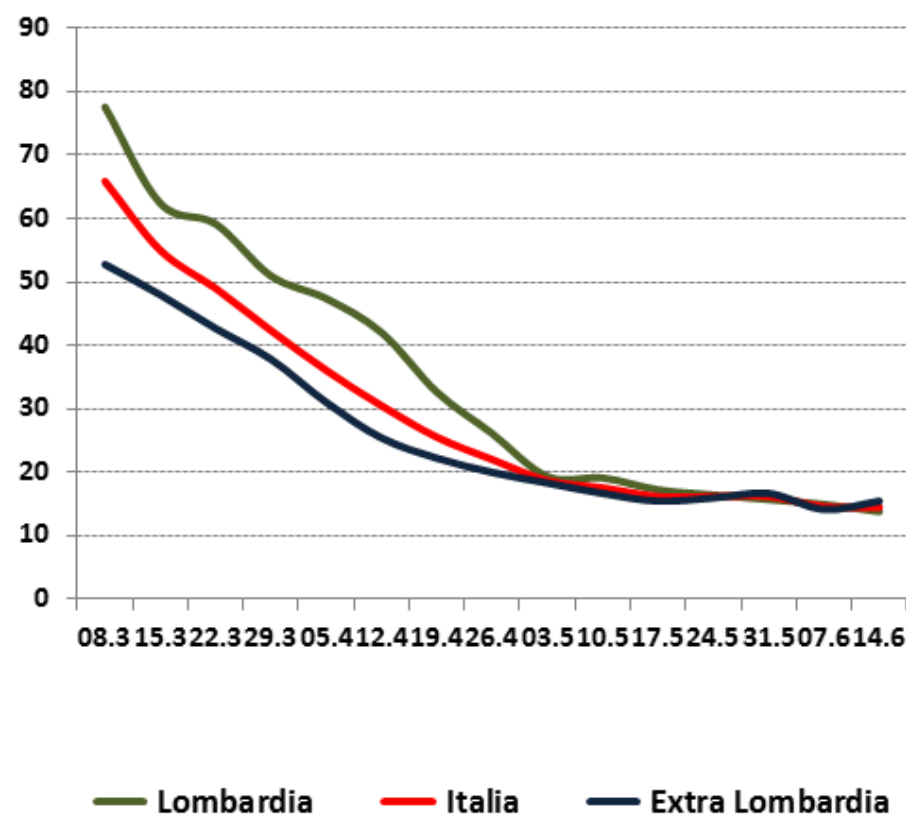


Continua in modo generalizzato il calo dei degenti *in terapia intensiva*, scesi in Italia allo 0,8 dei positivi totali presenti, e allo 0,6% in Lombardia; scende anche la quota dei "ricoverati con sintomi", anche in questo caso a vantaggio dei positivi per i quali è sufficiente l'*isolamento domiciliare*, e che sono l'86% circa del totale, sia in Lombardia che in Italia.

7. Italia, Lombardia, altre regioni. Guariti + Dimessi x 100 nuovi contagiati, per settimana

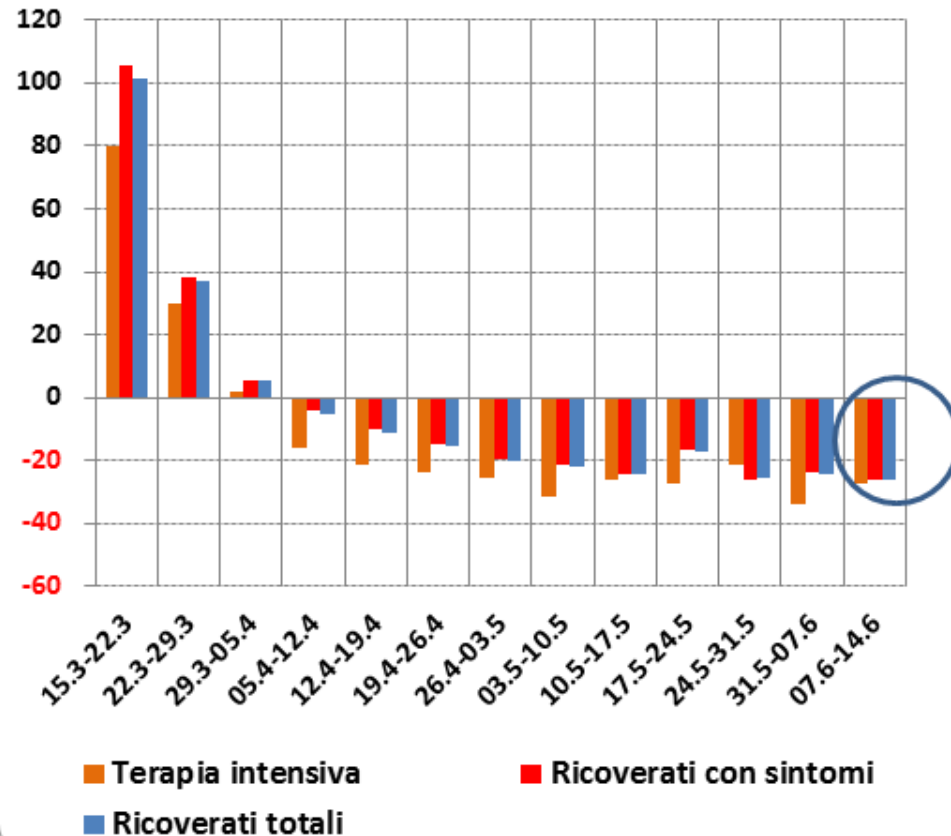


8. Italia, Lombardia, Altre regioni. Ospedalizzati in complesso per 100 positivi presenti a fine settimana

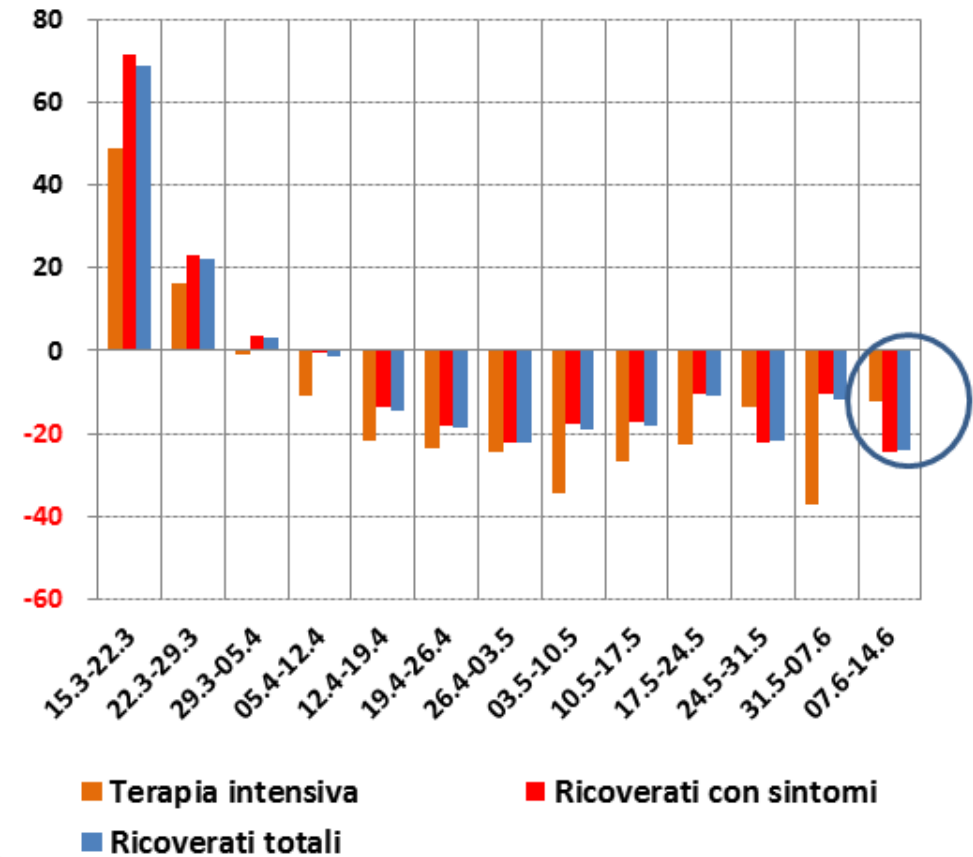


Sia pure in modo non lineare, il rapporto tra guariti e dimessi da un lato e nuovi casi dall'altro, continua a migliorare, sia in Lombardia che nelle altre regioni. Sempre più stabile e convergente risulta invece la quota degli ospedalizzati sul totale dei contagiati (nell'ordine del 14-15%).

9. Italia. Positivi ricoverati. Variazioni % settimanali

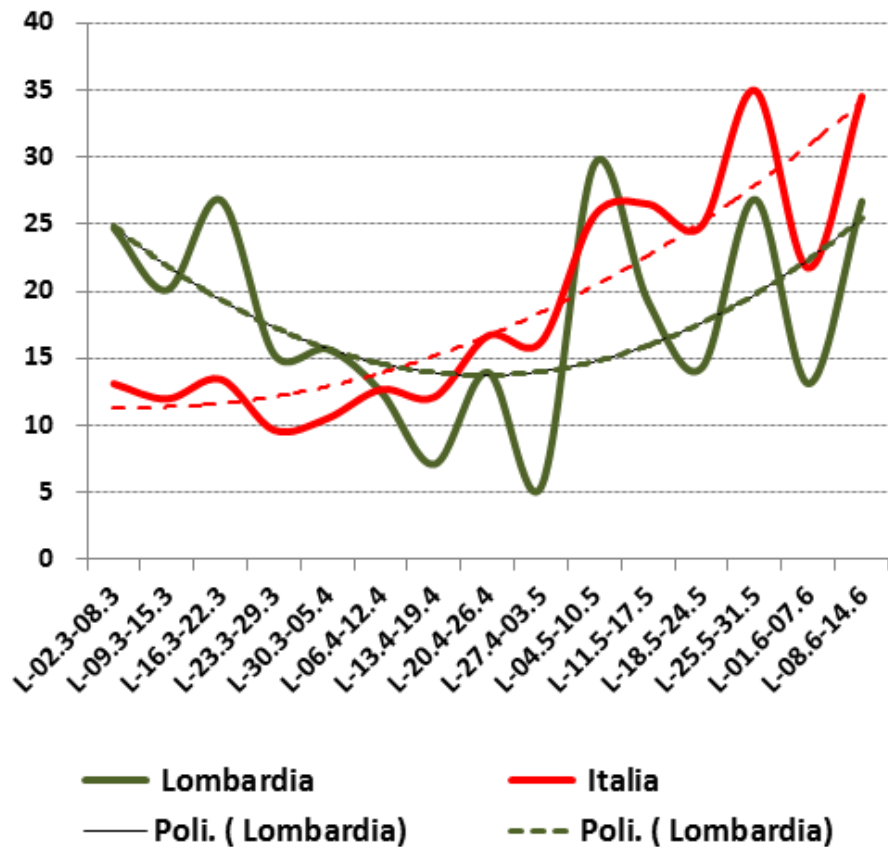


10. Lombardia. Positivi ricoverati. Variazioni % settimanali

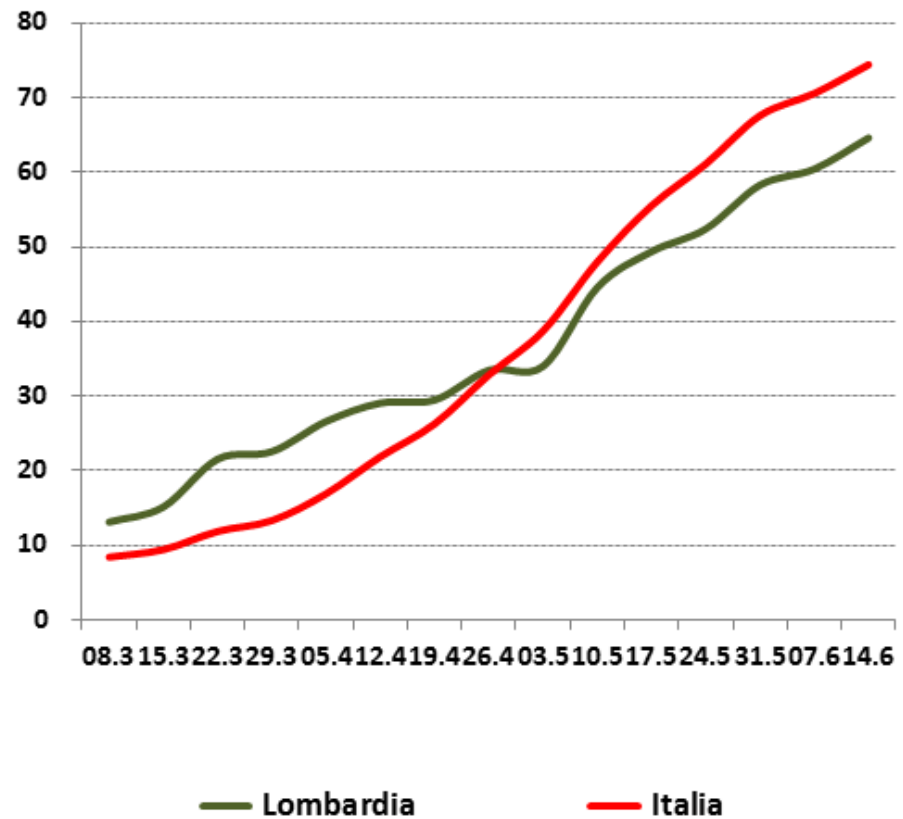


Il calo in valore assoluto dei *ricoverati* prosegue ormai da 10 settimane; sia in Lombardia che in Italia tale andamento riguarda soprattutto i pazienti in *terapia intensiva*, diminuiti, rispetto ai valori massimi, del 93-94%. Il 14 giugno, non vi sono ricoverati in terapia intensiva in 4 regioni, e in altre 12 il loro numero è inferiore a cinque.

11. Italia e Lombardia. Tasso di guarigione (Dimessi e guariti x 100 positivi medi). Dati settimanali

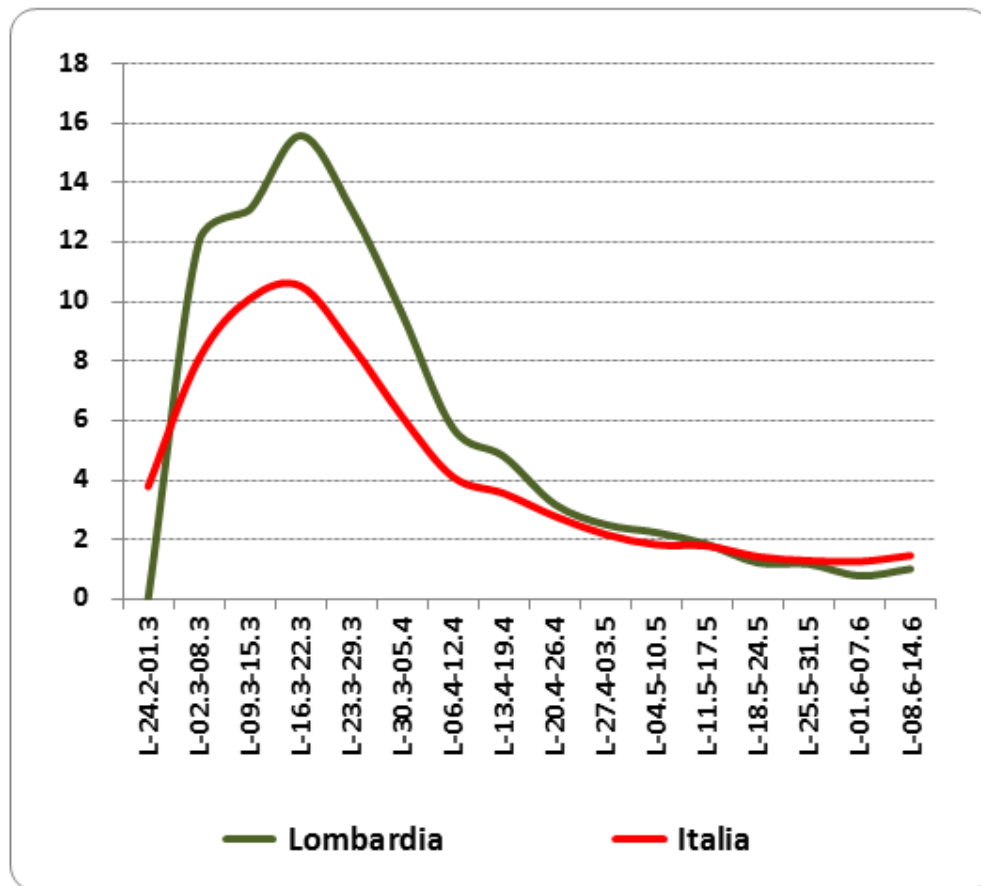


12. Italia e Lombardia. Tasso di guarigione cumulato (Dimessi e guariti x 100 positivi totali). Dati a fine di ciascuna settimana

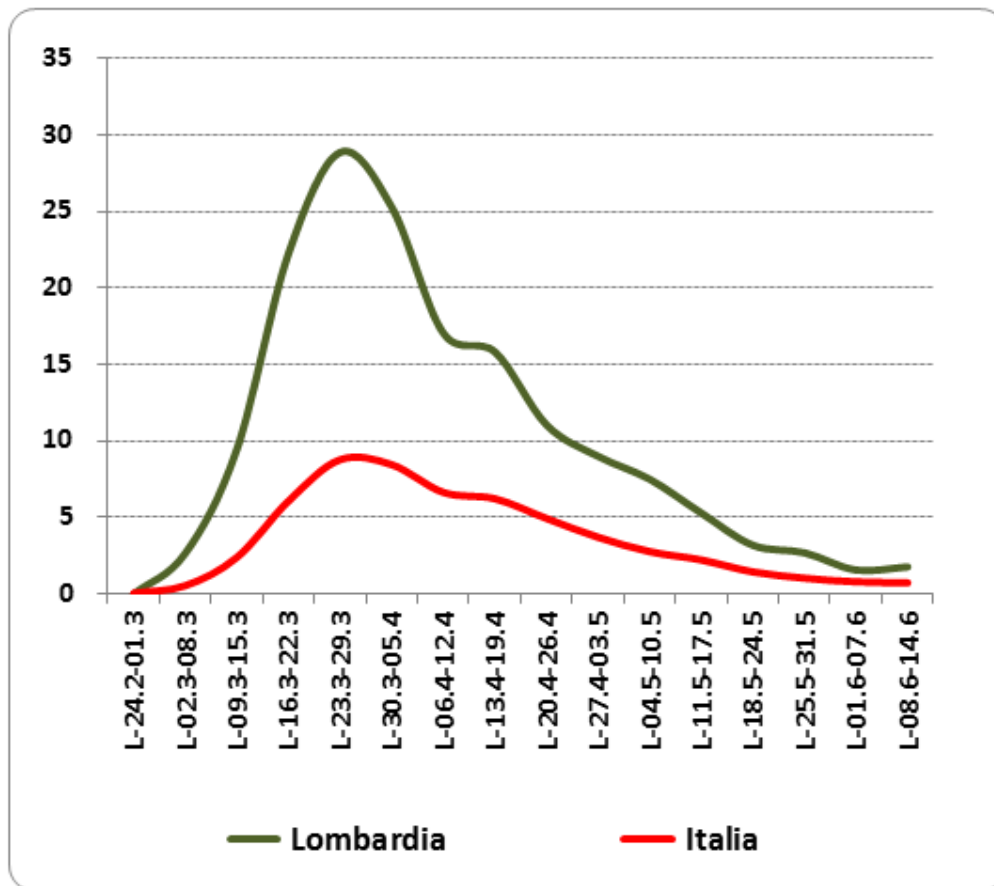


Sia pure in modo discontinuo, il tasso di guarigione su base settimanale continua a migliorare, sia in Lombardia che in Italia ; il tasso di guarigione cumulato da inizio epidemia rimane più alto in Italia rispetto alla Lombardia

13. Italia e Lombardia. Decessi x 100 positivi medi, per settimana

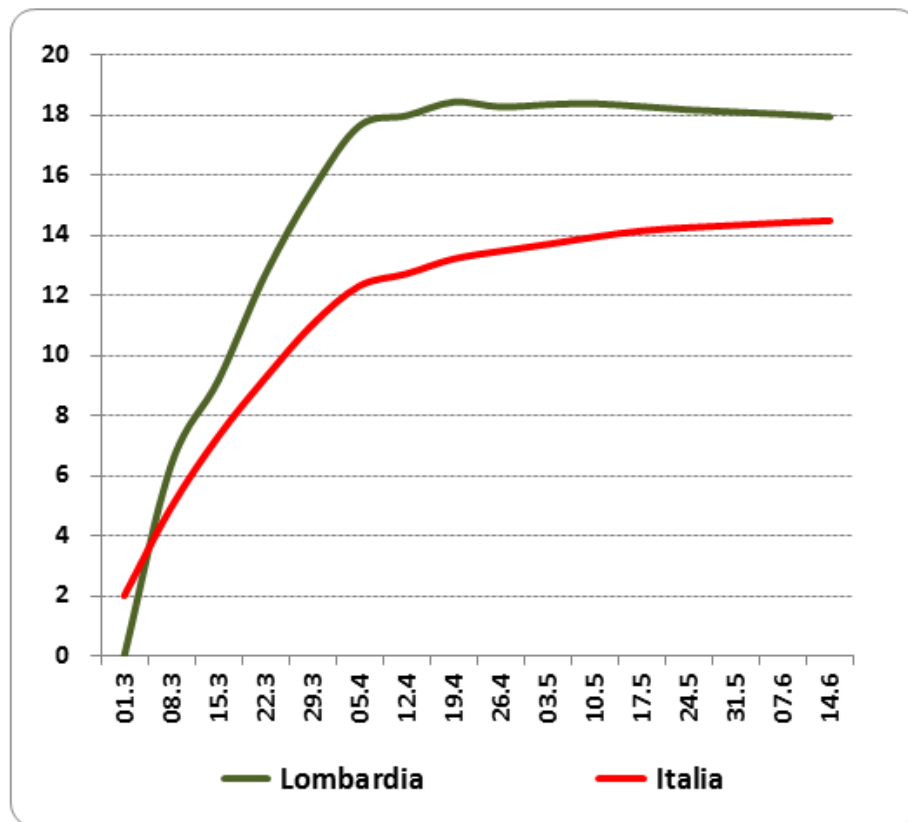


14. Italia e Lombardia. Decessi x 100.000 abit. Valori medi per settimana

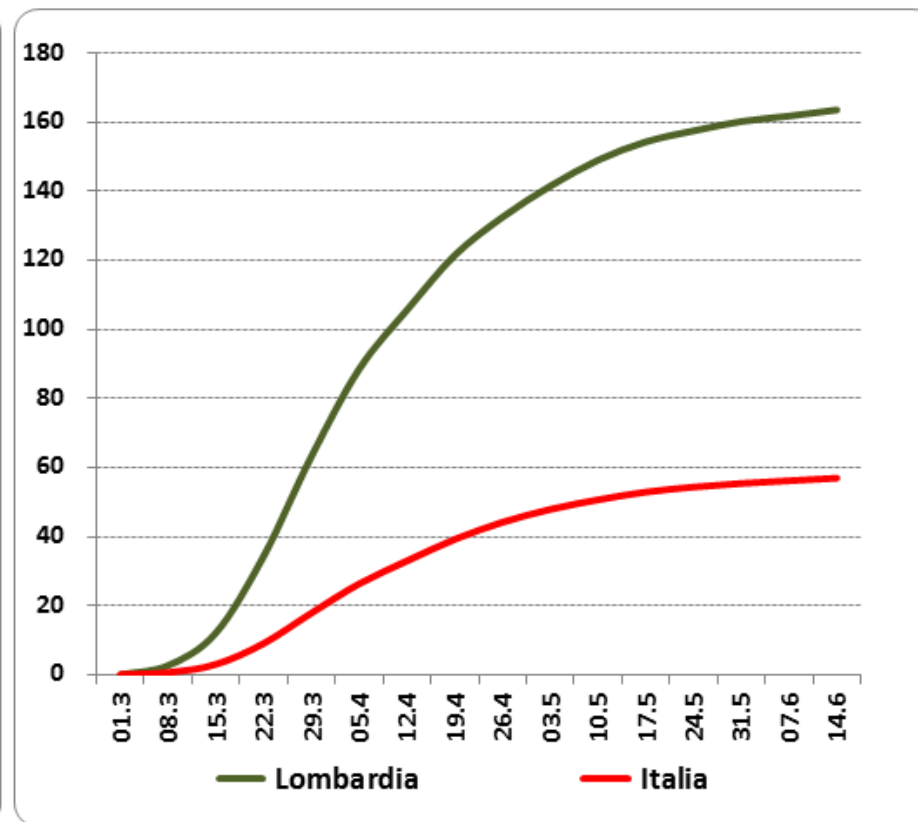


Migliorano, e si avvicinano, gli *indicatori di mortalità*, sia il rapporto settimanale tra decessi e positivi, sia dei decessi in rapporto alla popolazione residente. Quest'ultimo rapporto, sia pure su valori molto bassi, in Lombardia è più che doppio rispetto alla media nazionale (1,8 e 0,7 decessi x 100.000 abitanti)

15. Italia e Lombardia. Decessi x 100 positivi totali. Valori cumulati a fine settimana

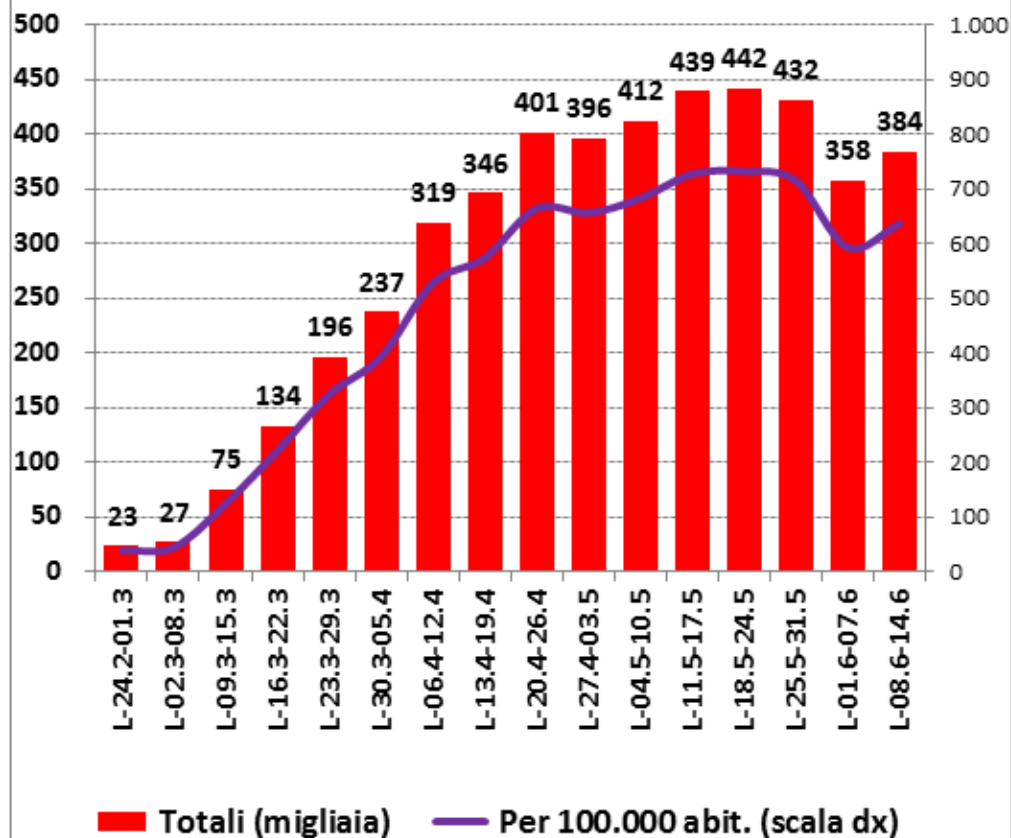


16. Italia e Lombardia. Decessi per 100.000 abitanti. Valori cumulati a fine settimana

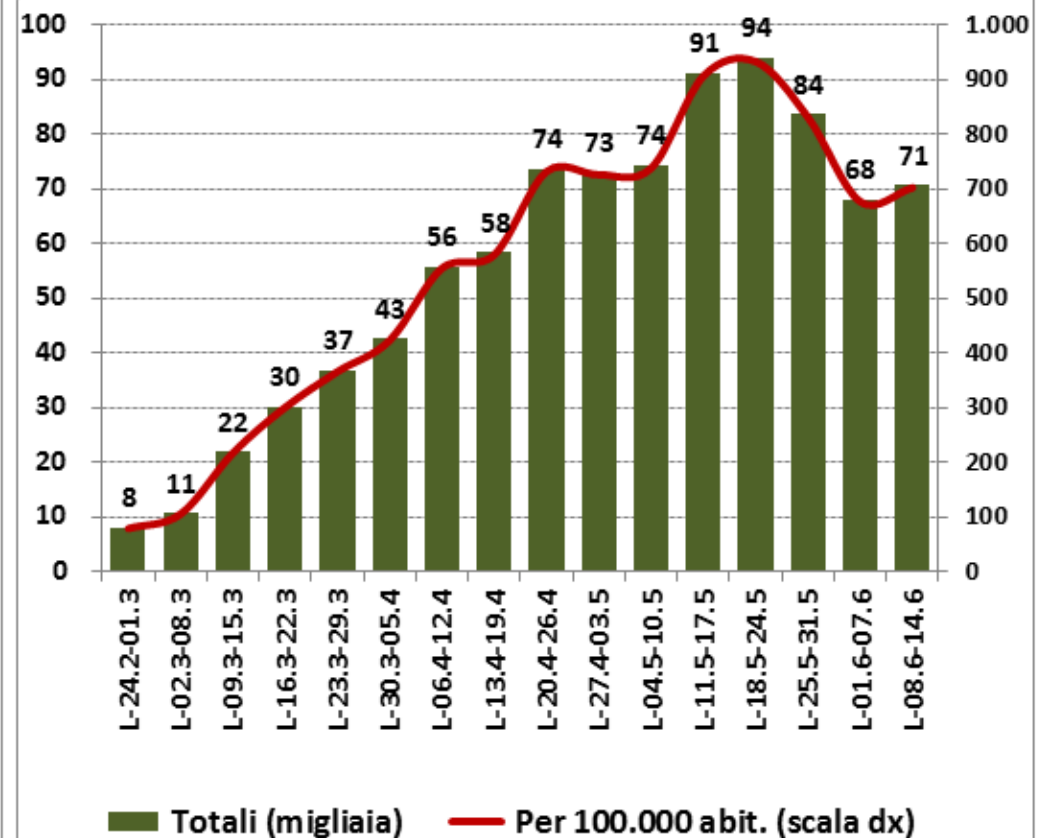


Sostanzialmente stabile, ma su livelli molto elevati, il tasso di letalità (cumulato da inizio epidemia, vale a dire il *rapporto tra decessi e contagiati* : 14,5% in Italia, 17,9% in Lombardia. La Lombardia supera di gran lunga le altre regioni anche nel *rapporto tra decessi e popolazione residente* (163 x 1000.000 abitanti in Lombardia, 36 nelle altre regioni)

17. Italia. Tamponi eseguiti per settimana, totali e x 100.000 abitanti

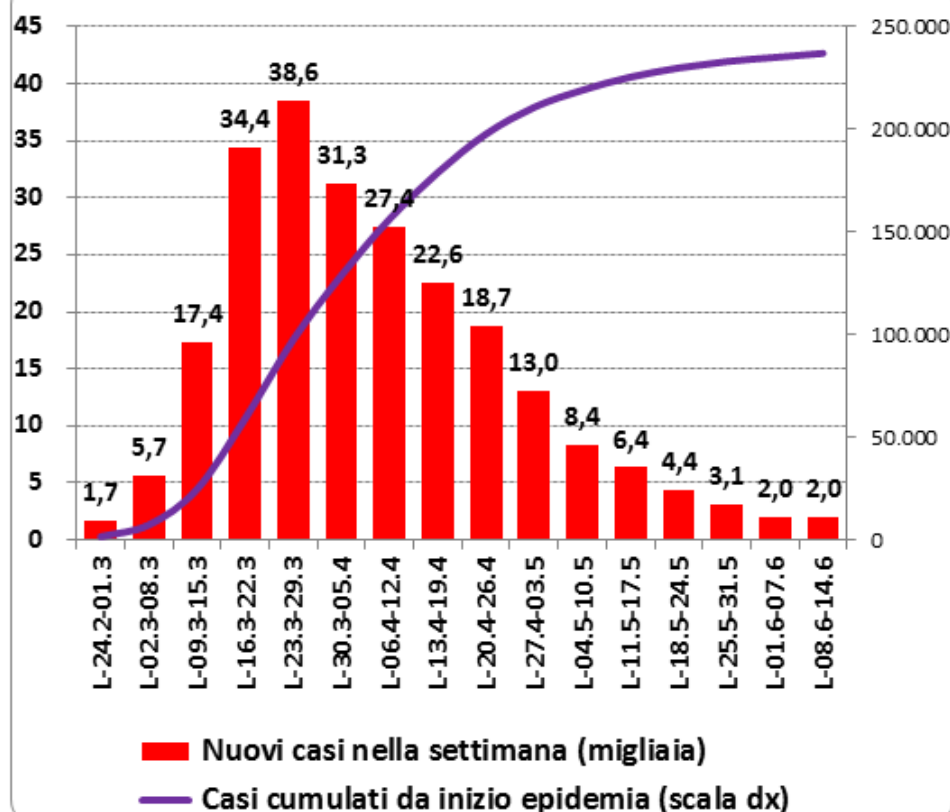


18. Lombardia. Tamponi eseguiti per settimana, totali e x 100.000 abitanti

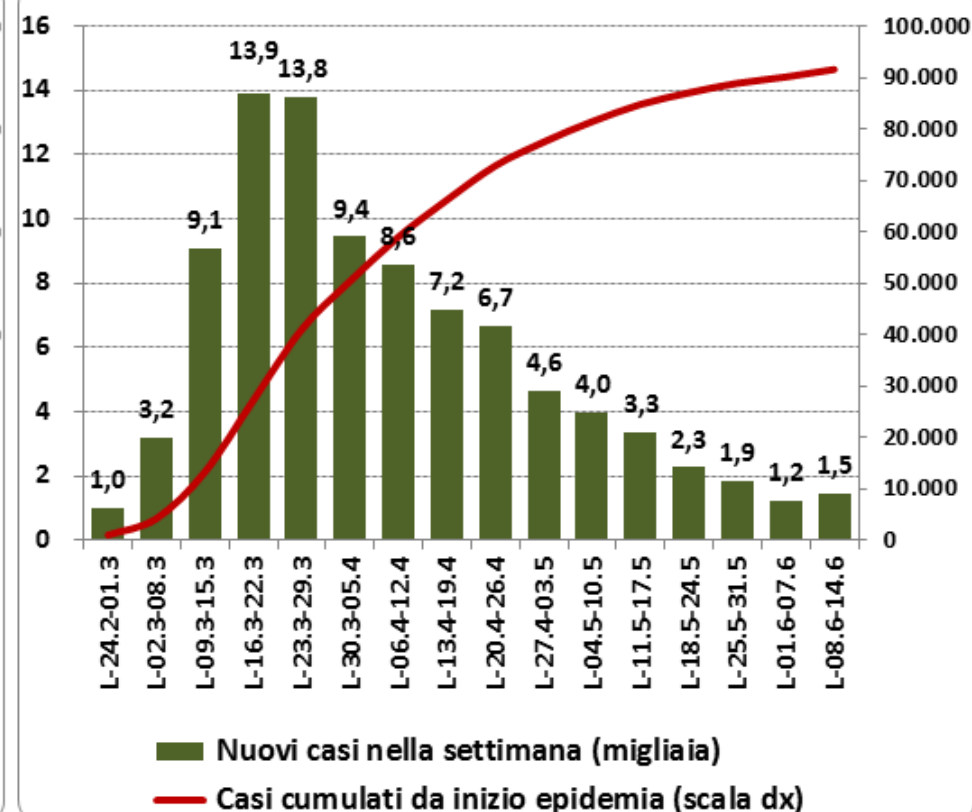


Nonostante una risalita negli ultimi 7 giorni, nelle ultime settimane, il numero dei *tamponi eseguiti*, sia in valore assoluto che in rapporto alla popolazione residente appare in calo. Nell'ultima settimana, in particolare, il loro numero è stato il più basso degli ultimi 2 mesi, sia in Lombardia che in Italia.

19. Italia. Nuovi positivi rilevati nel corso della settimana e positivi totali cumulati a fine settimana da inizio epidemia (scala dx).

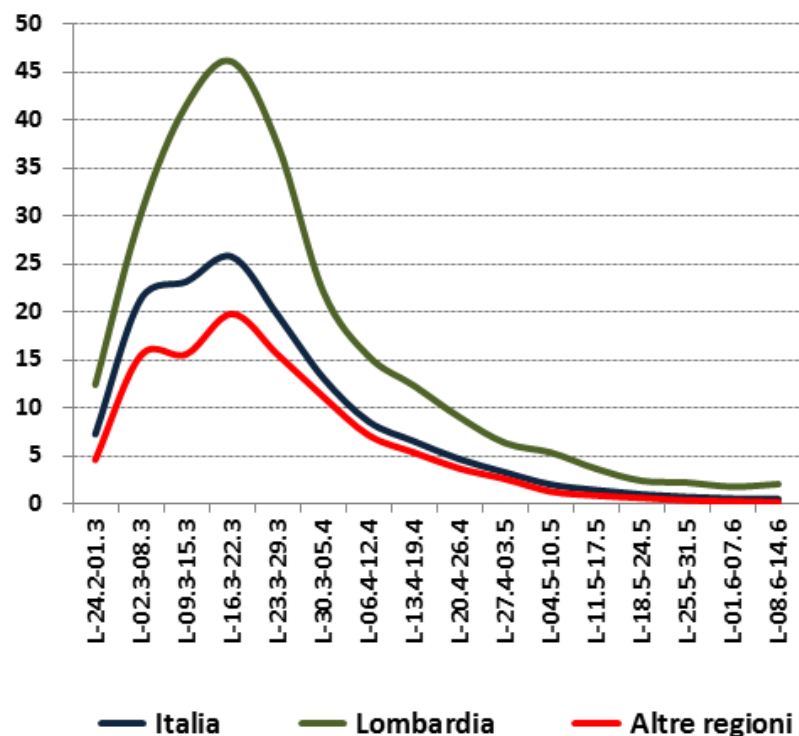


20. Lombardia. Nuovi positivi rilevati nel corso della settimana e positivi totali cumulati a fine settimana da inizio epidemia (scala dx).

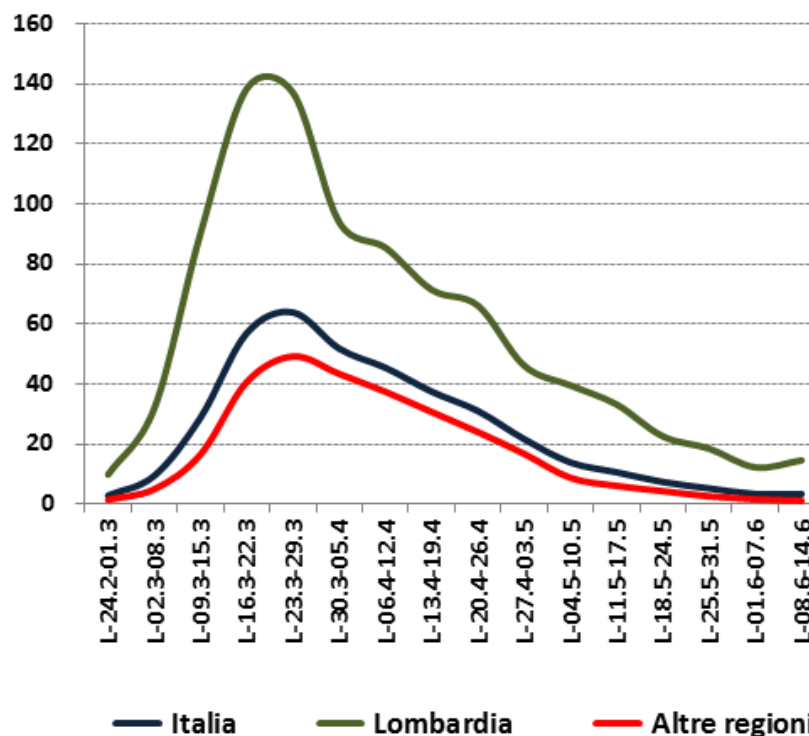


Sono ormai 11 settimane che a livello nazionale i nuovi contagiati sono in diminuzione, ma negli ultimi 7 giorni il calo è stato appena dello 0,5%. In Lombardia il loro numero è finanche aumentato (+19,2%), invertendo, dopo 11 settimane, la tendenza al ribasso.

21. Italia, Lombardia, altre regioni. Nuovi positivi rilevati nel corso della settimana per 100 tamponi

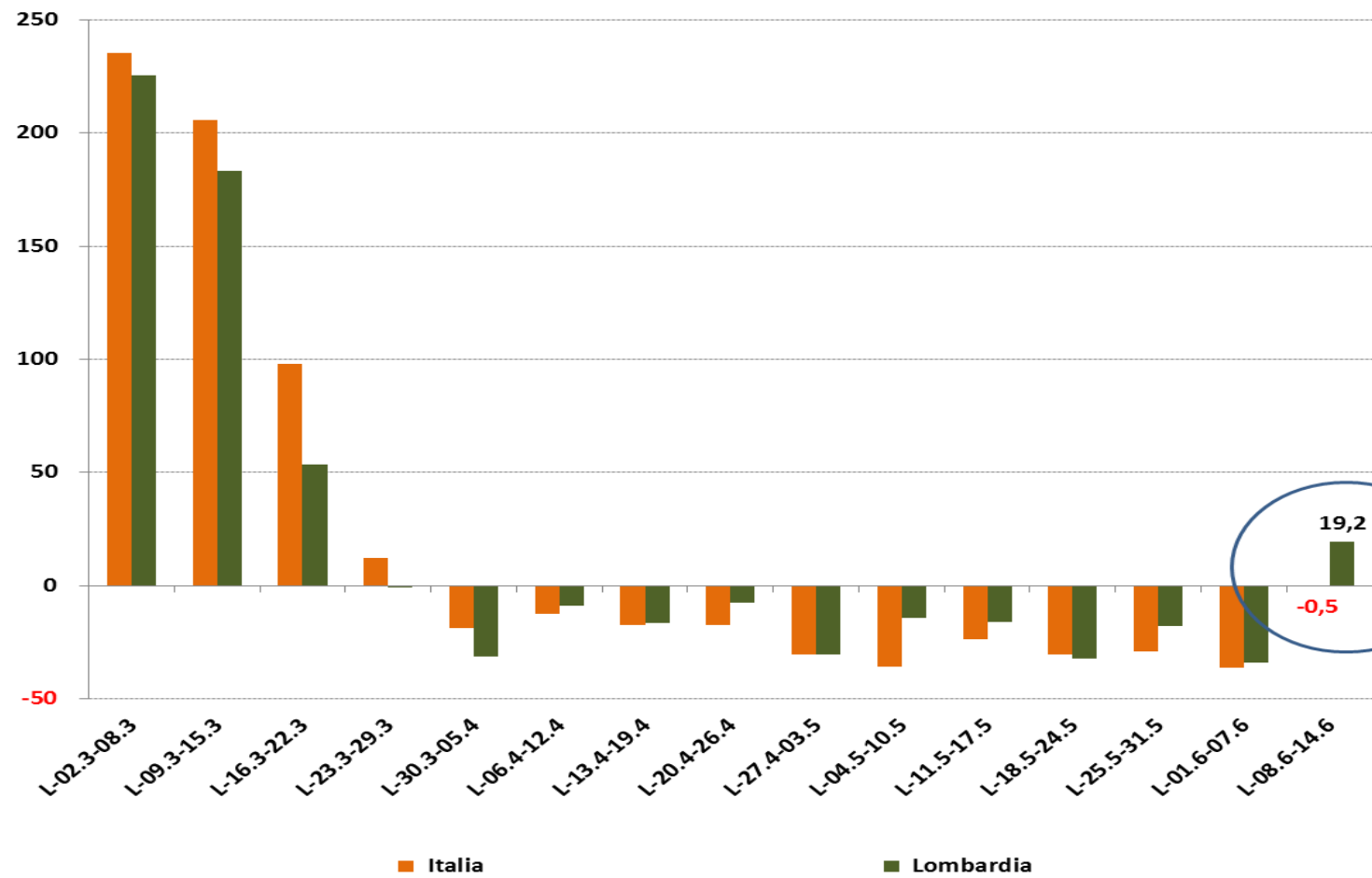


22. Italia, Lombardia, altre regioni. Nuovi positivi rilevati nel corso della settimana per 100.000 abitanti

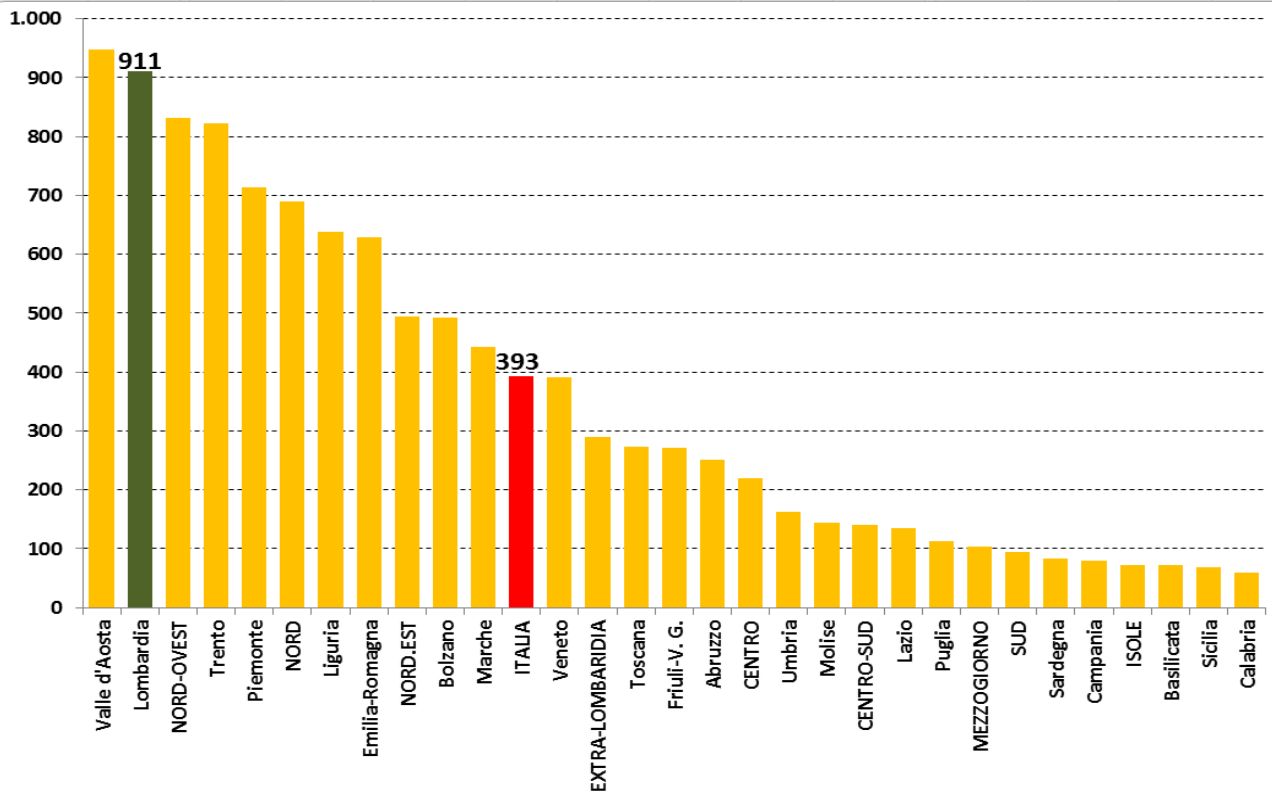


Troppe volte l'andamento dei nuovi contagi viene correlato a quello dei tamponi eseguiti; è ovvio che in parte sia così, ma se fosse solo così, basterebbe non effettuare alcun tampone, per non avere, paradossalmente, alcun nuovo contagio. Vi è piuttosto una minore diffusione dell'epidemia, che porta ad abbassare i casi accertati anche in rapporto ai tamponi eseguiti, ma mentre al di fuori della Lombardia questa tendenza è proseguita anche nelle ultime settimane (fino ad avere appena 0,2 contagiati ogni 100 tamponi eseguiti), in Lombardia nell'ultima settimana si è risaliti da 1,8 a 2,1 nuovi contagiati ogni 100 tamponi.

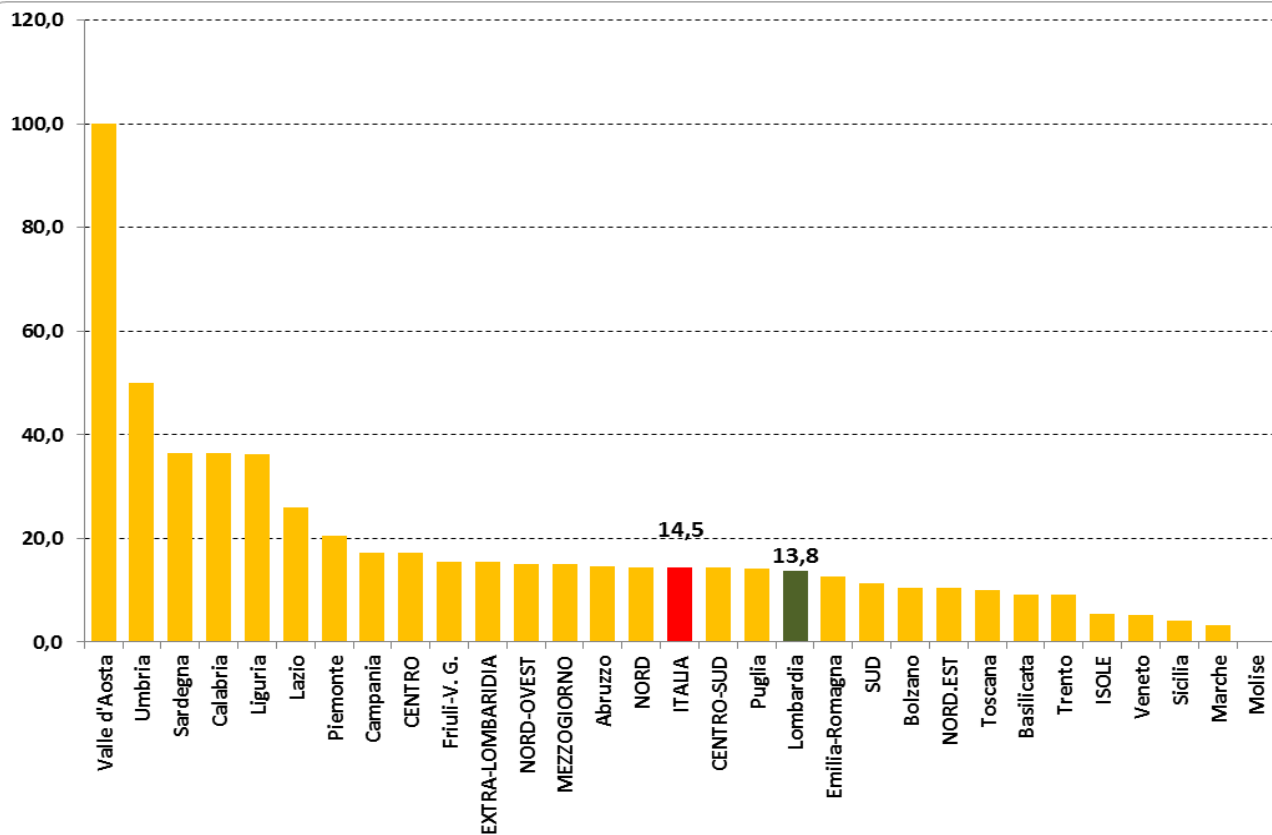
23. Italia e Lombardia. Nuovi positivi rilevati nel corso della settimana: variazioni % su settimana precedente



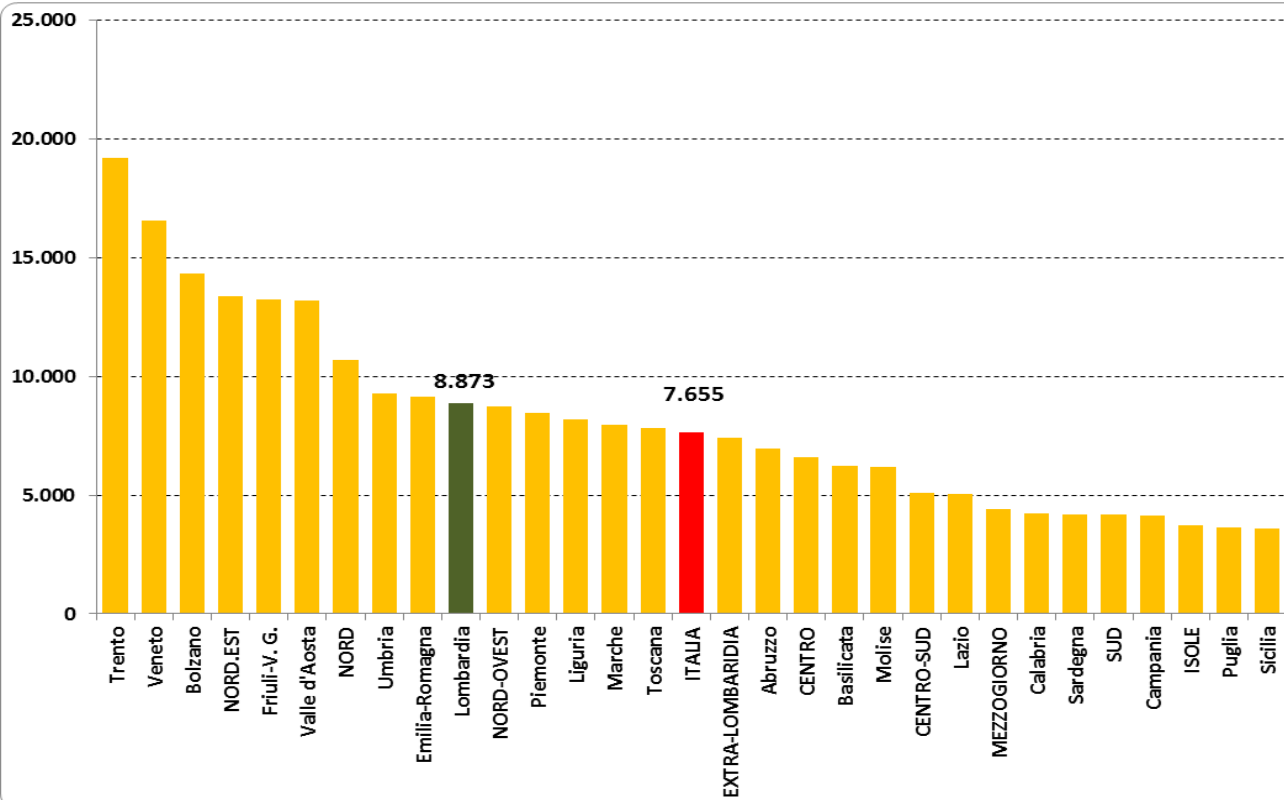
R1. Casi positivi totali da inizio epidemia per 100.000 abitanti. Dati al 14.6. Valori ordinati per regione



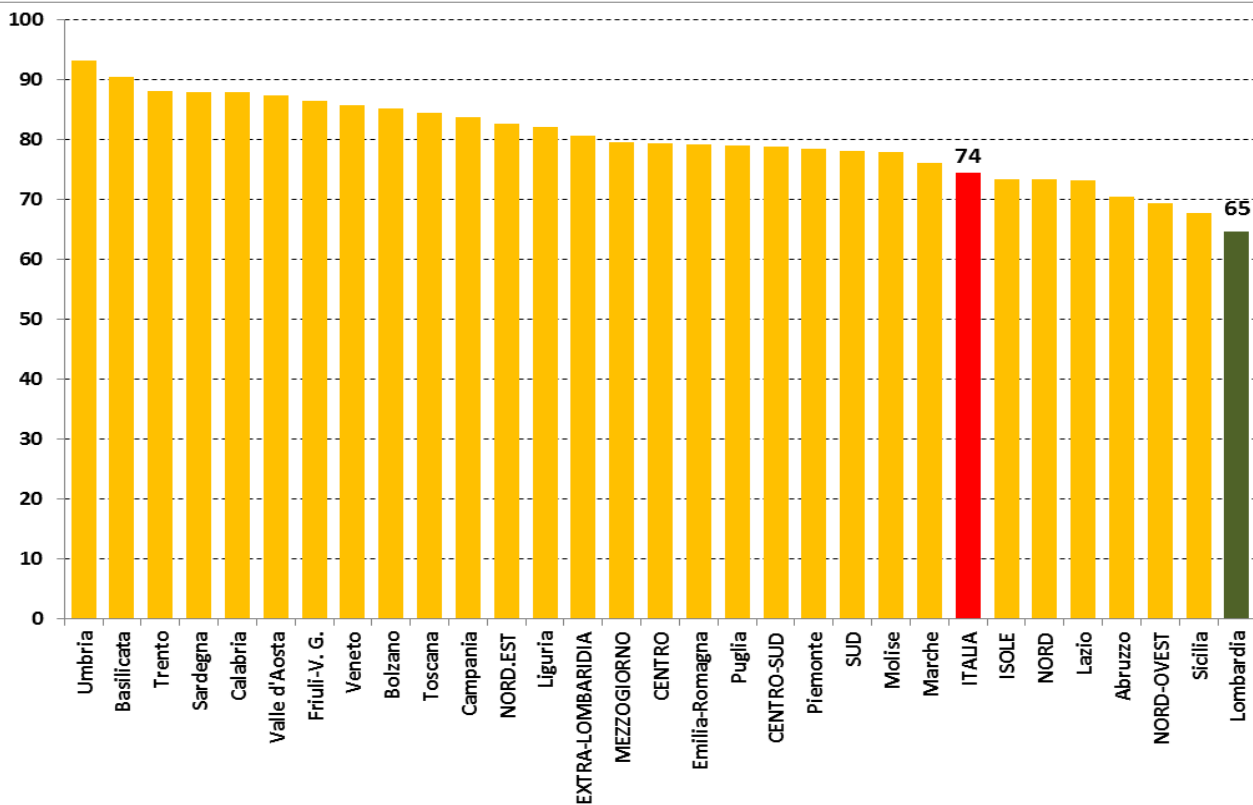
R2. Totale ricoverati. % su positivi alla data indicata. Dati al 14.6. Valori ordinati per regione



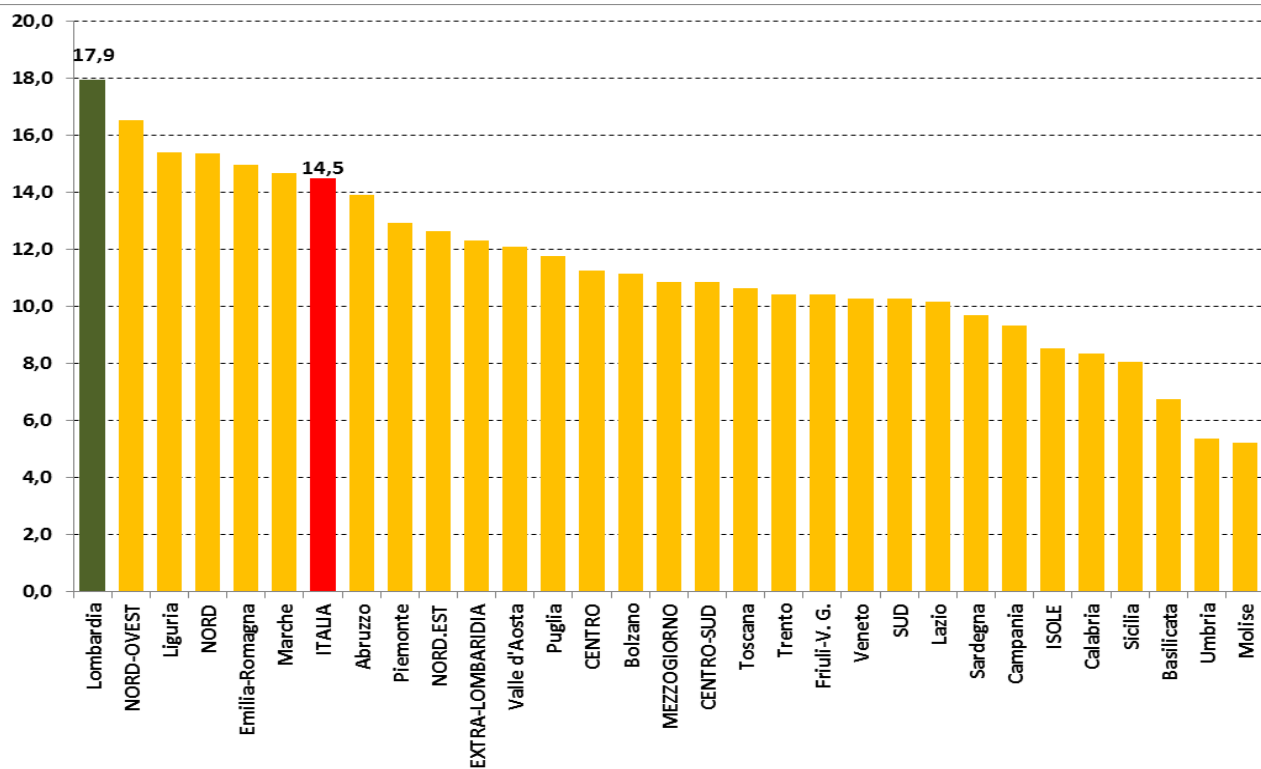
R3. Tamponi totali eseguiti da inizio epidemia x 100.000 abitanti. Dati al 14.6. Valori ordinati per regione



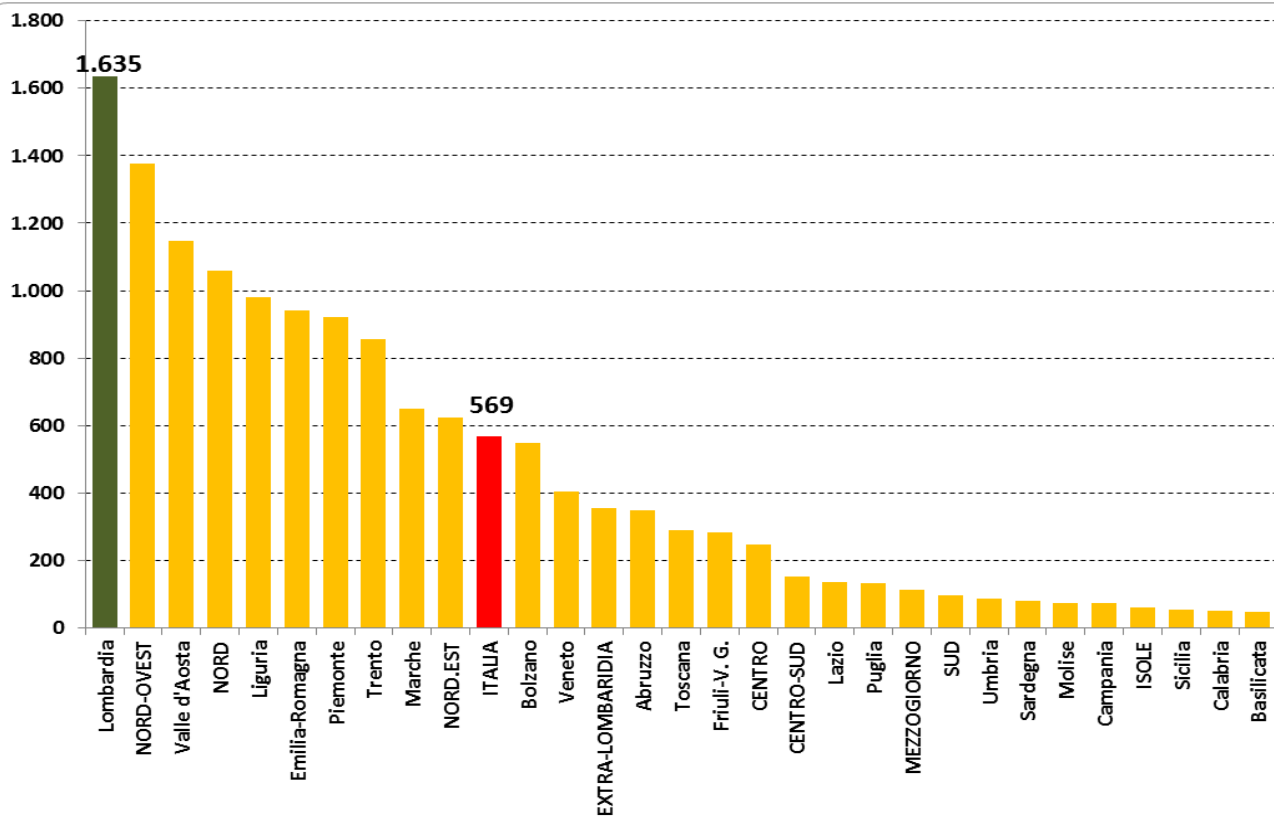
R4. Dimessi e guariti. % su casi totali da inizio epidemia. Dati al 14.6. Valori ordinati per regione



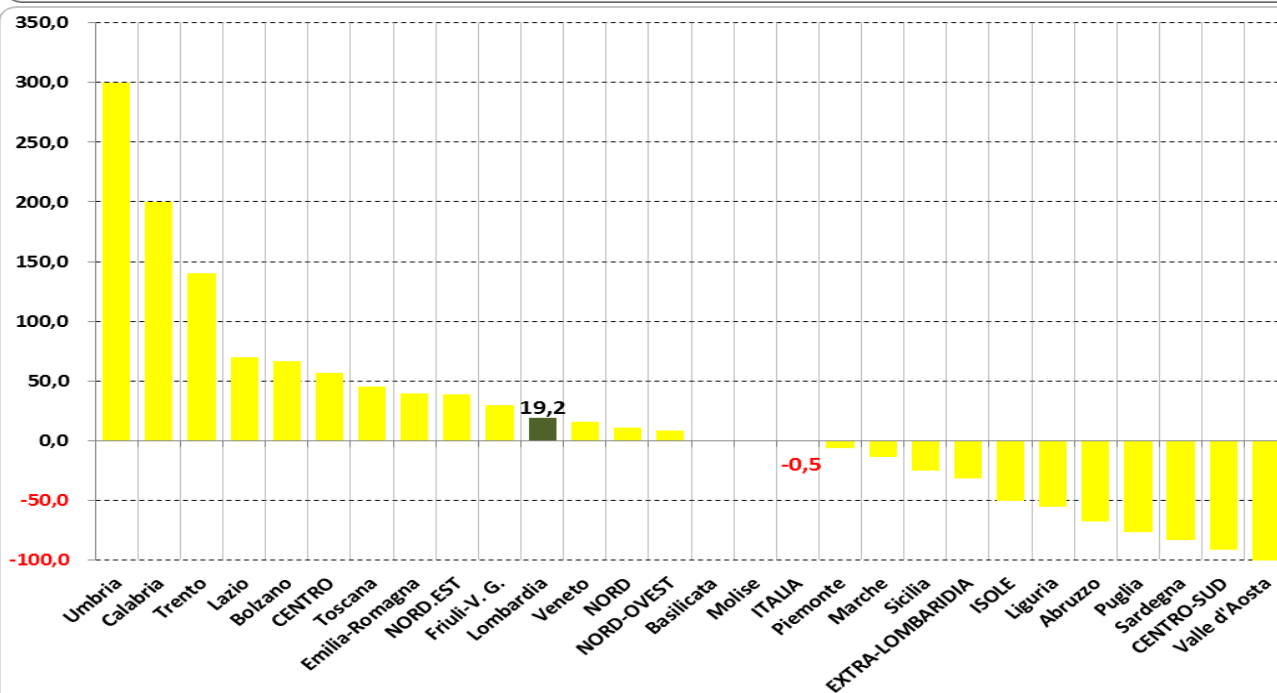
R5. Deceduti da inizio epidemia x 100 positivi. Dati al 14.6. Valori ordinati per regione



R6. Deceduti da inizio epidemia x 1.000.000 abitanti. Dati al 14.6. Valori ordinati per regione

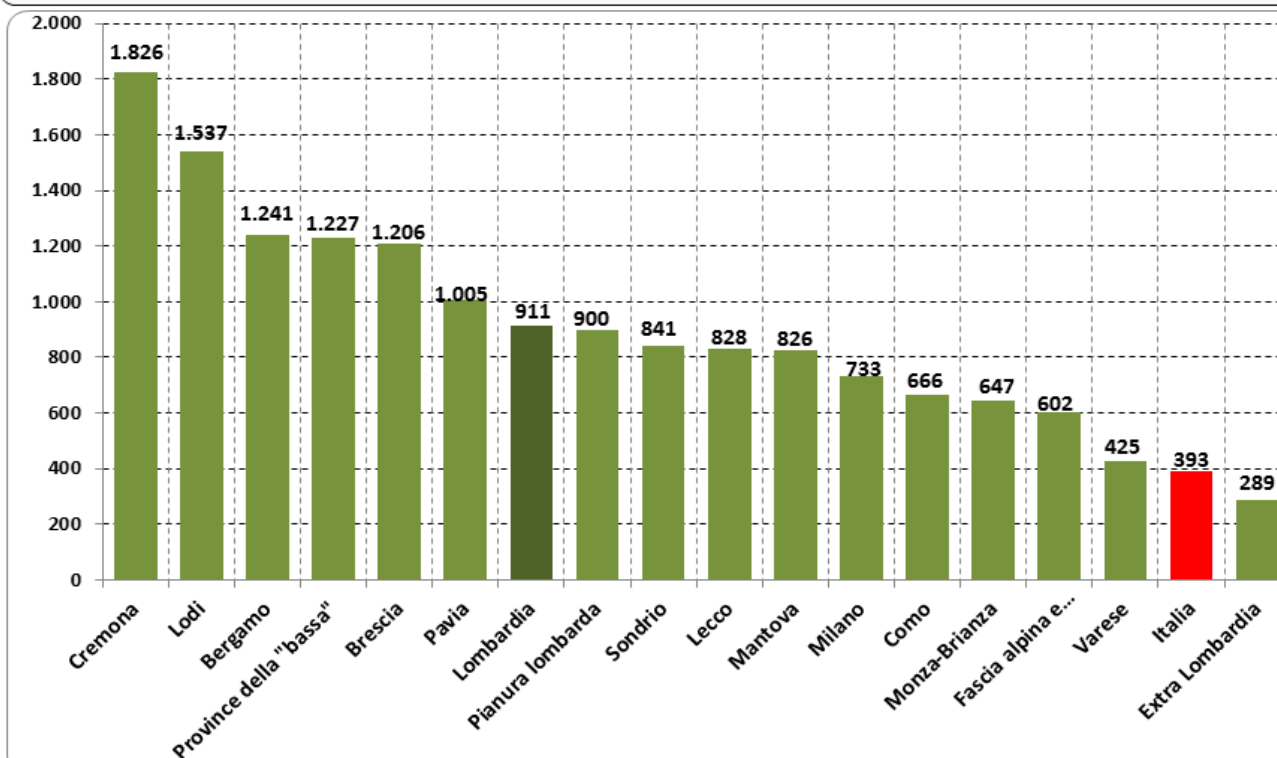


R7. Nuovi casi. Settimana terminante al 14.6-2020. Variazione % rispetto ai nuovi casi nella settimana precedente. Valori ordinati per regione



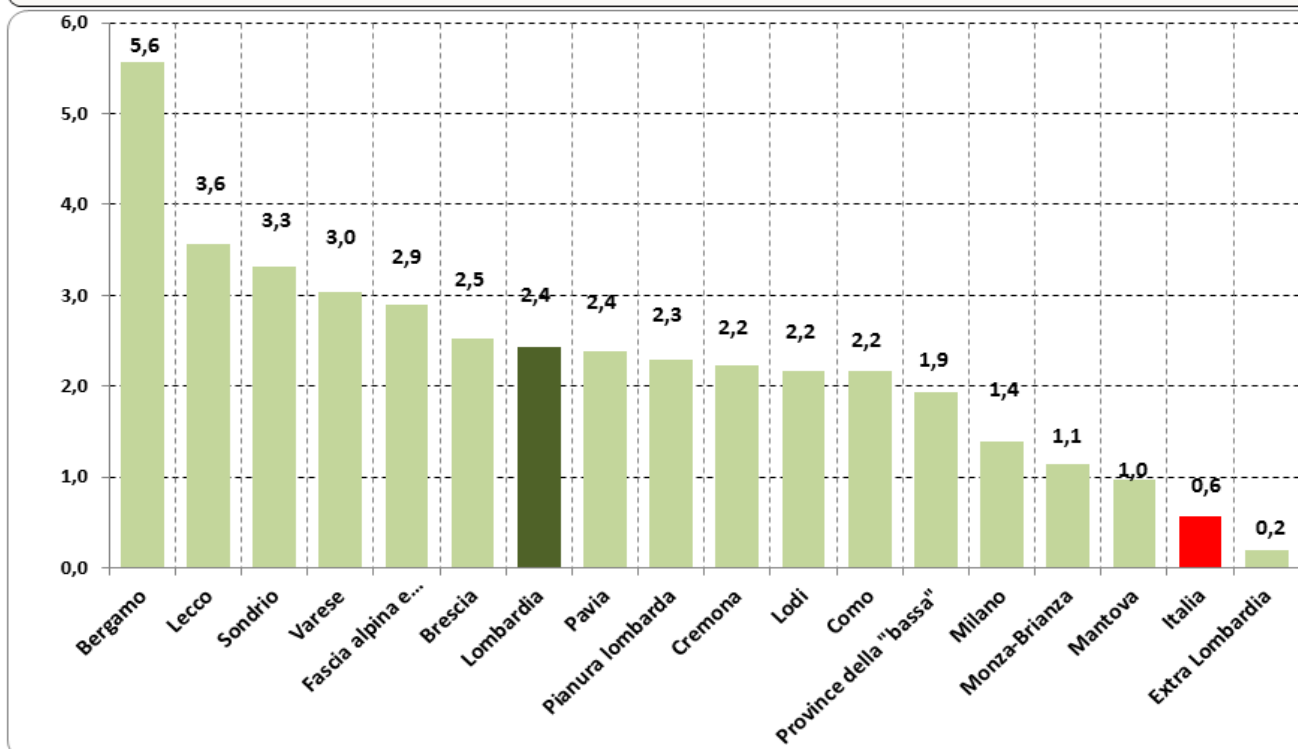
Gli andamenti di alcune regioni sono enfatizzati dalla modesta entità dei valori assoluti, per cui variazioni anche di poche unità determinano variazioni percentuali molto elevate, sia positive che negative.

P 01. Lombardia: casi totali. Valori da inizio epidemia x 100.000 abitanti, per provincia, al 14.6.2020 per provincia



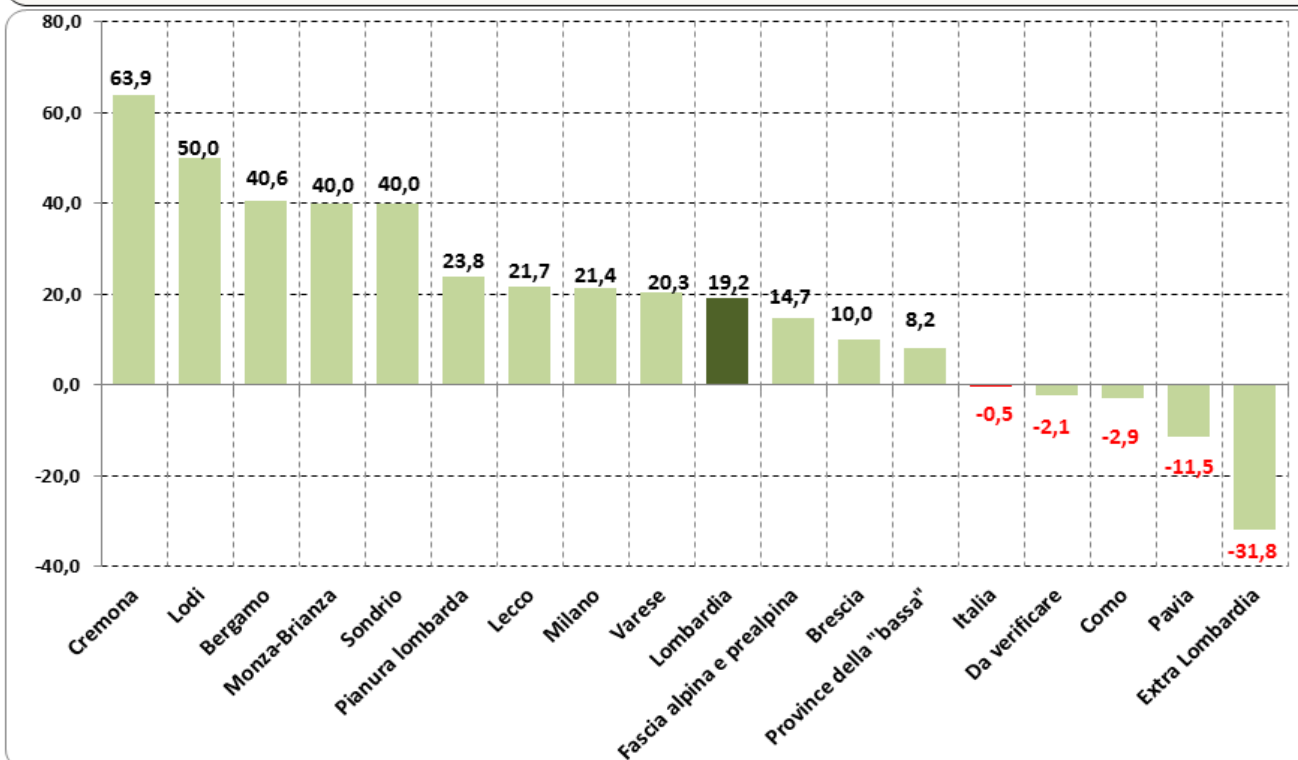
Fascia alpina e prealpina: VA+CO+SO+LC - Pianura lombarda: MI+BG+BS+MB - Province della "bassa": PV+CR+MN+LO

P 02. Lombardia: Nuovi casi giornalieri x 100.000 abitanti, al 14.6.2020 per provincia



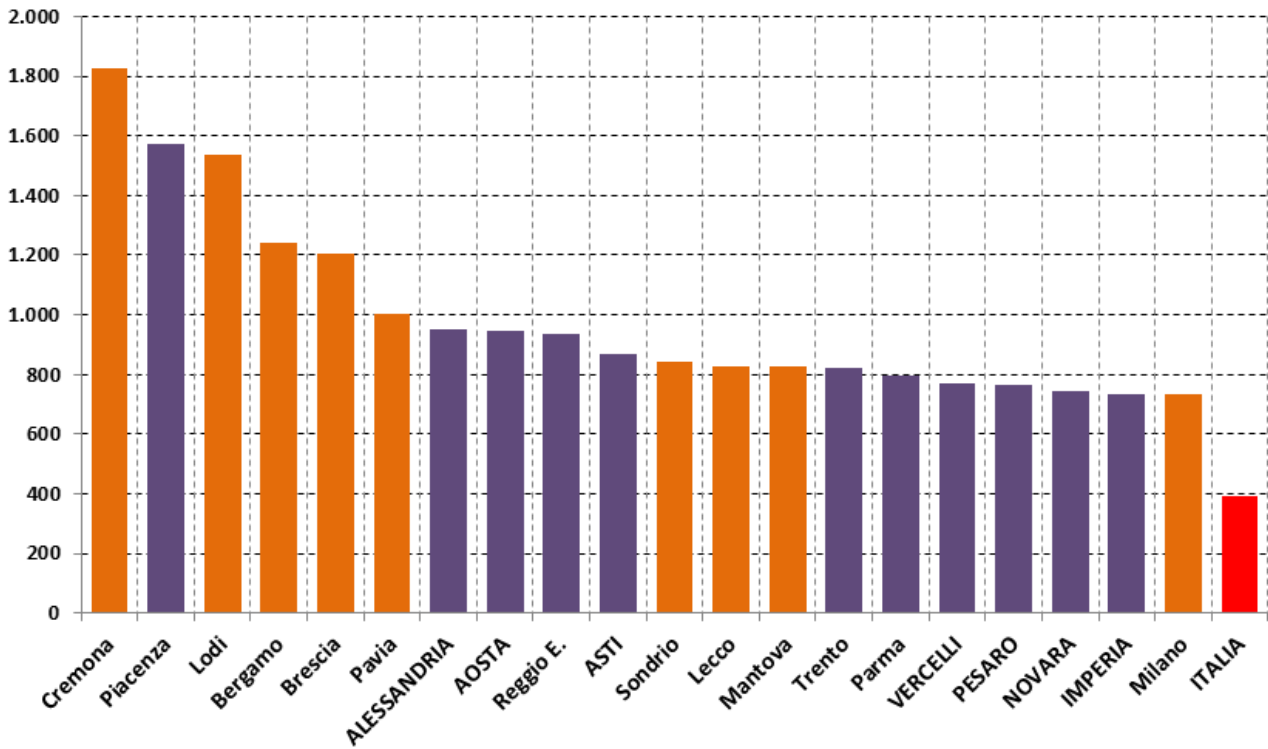
Fascia alpina e prealpina: VA+CO+SO+LC - Pianura lombarda: MI+BG+BS+MB - Province della "bassa": PV+CR+MN+LO

P 03. Nuovi casi giornalieri totali registrati negli ultimi 7 giorni. Variazioni % rispetto ai 7 giorni precedenti, al 14.6.2020 per provincia



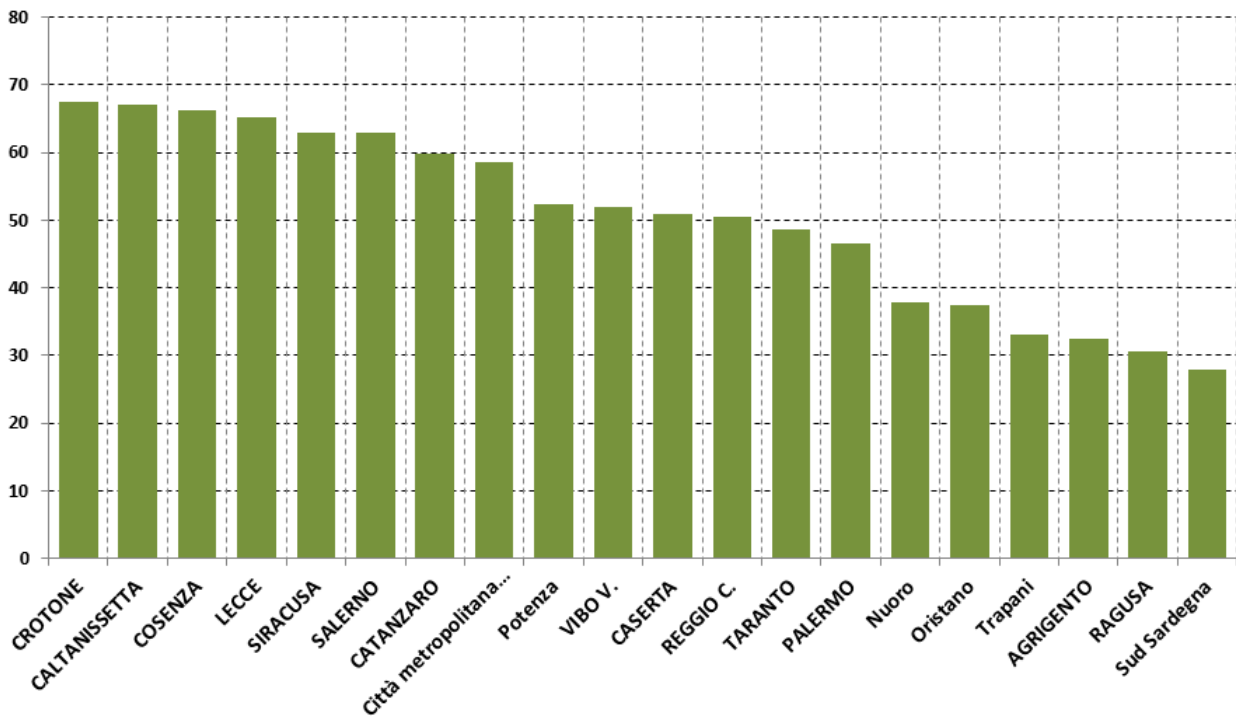
Fascia alpina e prealpina: VA+CO+SO+LC - Pianura lombarda: MI+BG+BS+MB - Province della "bassa": PV+CR+MN+LO

LE 20 PROVINCE ITALIANE CON IL PIU' ALTO NUMERO DI CONTAGI x 100.000 ABITANTI, AL 14 GIUGNO 2016



Novembre province lombarde (su 12) sono tra le prime 20 province italiane (su 107), più colpite dall'epidemia

LE 20 PROVINCE ITALIANE CON IL PIU' BASSO NUMERO DI CONTAGI x 100.000 ABITANTI, AL 14 GIUGNO 2016



Le 20 province meno colpite dall'epidemia sono tutte del Mezzogiorno, con il valore minimo (28 contagi x 100.000 abitanti) in quella del Sud Sardegna, pari a circa un quattordicesimo della media nazionale (393)

DATI RIEPILOGATIVI PER SETTIMANA. ITALIA

| ITALIA | | | | | | | | | | | | | | | |
|---------------|---------------------------|----------|----------------|-------------------------|--------------------------------|-----------------------------|------|------------------------|-------------------|------------------------|-------------------------------|-------------------|-------------------------|--------------------------------|-----------------------------|
| | Nel corso della settimana | | | | | | | A fine settimana | | | | | | | |
| | Dimessi/guariti | Deceduti | Nuovi positivi | Tamponi eseguiti totali | Tamponi eseguiti: Casi testati | Tamponi eseguiti: Controlli | | Ricoverati con sintomi | Terapia intensiva | Isolamento domiciliare | Totale positivi data indicata | Totale contagiati | Tamponi eseguiti totali | Tamponi eseguiti: Casi testati | Tamponi eseguiti: Controlli |
| L-24.2 / 01.3 | 83 | 34 | 1.694 | | | | 01.3 | 639 | 140 | 798 | 1.577 | 1.694 | | | |
| L-02.3 / 08.3 | 539 | 332 | 5.681 | 49.937 | | | 08.3 | 3.557 | 650 | 2.180 | 6.387 | 7.375 | 49.937 | | |
| L-09.3 / 15.3 | 1.713 | 1.443 | 17.372 | 74.962 | | | 15.3 | 9.663 | 1.672 | 9.268 | 20.603 | 24.747 | 124.899 | | |
| L-16.3 / 22.3 | 4.689 | 3.667 | 34.391 | 133.503 | | | 22.3 | 19.846 | 3.009 | 23.783 | 46.638 | 59.138 | 258.402 | | |
| L-23.3 / 29.3 | 6.006 | 5.303 | 38.551 | 195.628 | | | 29.3 | 27.386 | 3.906 | 42.588 | 73.880 | 97.689 | 454.030 | | |
| L-30.3 / 05.4 | 8.785 | 5.108 | 31.259 | 237.431 | | | 05.4 | 28.949 | 3.977 | 58.320 | 91.246 | 128.948 | 691.461 | | |
| L-06.4 / 12.4 | 12.396 | 4.012 | 27.415 | 318.732 | | | 12.4 | 27.847 | 3.343 | 71.063 | 102.253 | 156.363 | 1.010.193 | | |
| L-13.4 / 19.4 | 12.844 | 3.761 | 22.609 | 346.348 | | | 19.4 | 25.033 | 2.635 | 80.589 | 108.257 | 178.972 | 1.356.541 | | |
| L-20.4 / 26.4 | 17.873 | 2.984 | 18.703 | 401.118 | 158.062 | | 26.4 | 21.372 | 2.009 | 82.722 | 106.103 | 197.675 | 1.757.659 | | |
| L-27.4 / 03.5 | 16.726 | 2.240 | 13.042 | 396.113 | 246.272 | 149.841 | 03.5 | 17.242 | 1.501 | 81.436 | 100.179 | 210.717 | 2.153.772 | 1.456.911 | 696.861 |
| L-04.5 / 10.5 | 23.532 | 1.676 | 8.353 | 412.140 | 219.549 | 192.591 | 10.5 | 13.618 | 1.027 | 68.679 | 83.324 | 219.070 | 2.565.912 | 1.676.460 | 889.452 |
| L-11.5 / 17.5 | 19.990 | 1.348 | 6.365 | 439.048 | 255.812 | 183.236 | 17.5 | 10.311 | 762 | 57.278 | 68.351 | 225.435 | 3.004.960 | 1.932.272 | 1.072.688 |
| L-18.5 / 24.5 | 15.303 | 877 | 4.423 | 442.052 | 266.360 | 175.692 | 24.5 | 8.613 | 553 | 47.428 | 56.594 | 229.858 | 3.447.012 | 2.198.632 | 1.248.380 |
| L-25.5 / 31.5 | 17.028 | 630 | 3.139 | 431.727 | 234.989 | 196.738 | 31.5 | 6.387 | 435 | 35.253 | 42.075 | 232.997 | 3.878.739 | 2.433.621 | 1.445.118 |
| L-01.6 / 07.6 | 8.330 | 484 | 2.001 | 357.796 | 193.567 | 164.229 | 07.6 | 4.864 | 287 | 30.111 | 35.262 | 234.998 | 4.236.535 | 2.627.188 | 1.609.347 |
| L-08.6 / 14.6 | 10.533 | 446 | 1.991 | 384.183 | 219.433 | 164.750 | 14.6 | 3.594 | 209 | 22.471 | 26.274 | 236.989 | 4.620.718 | 2.846.621 | 1.774.097 |

DATI RIEPILOGATIVI PER SETTIMANA. LOMBARDIA

| LOMBARDIA | | | | | | | | | | | | | | | |
|---------------|---------------------------|----------|----------------|-------------------------|--------------------------------|-----------------------------|------|------------------------|-------------------|------------------------|-------------------------------|-------------------|-------------------------|--------------------------------|-----------------------------|
| | Nel corso della settimana | | | | | | | A fine settimana | | | | | | | |
| | Dimessi/guariti | Deceduti | Nuovi positivi | Tamponi eseguiti totali | Tamponi eseguiti: Casi testati | Tamponi eseguiti: Controlli | | Ricoverati con sintomi | Terapia intensiva | Isolamento domiciliare | Totale positivi data indicata | Totale contagiati | Tamponi eseguiti totali | Tamponi eseguiti: Casi testati | Tamponi eseguiti: Controlli |
| L-24.2 / 01.3 | 0 | 0 | 984 | | | | 01.3 | 0 | 0 | 0 | 0 | 984 | | | |
| L-02.3 / 08.3 | 550 | 267 | 3.205 | 18.534 | | | 08.3 | 2.217 | 399 | 756 | 3.372 | 4.189 | 18.534 | | |
| L-09.3 / 15.3 | 1.461 | 951 | 9.083 | 21.835 | | | 15.3 | 5.500 | 767 | 3.776 | 10.043 | 13.272 | 40.369 | | |
| L-16.3 / 22.3 | 3.854 | 2.238 | 13.934 | 30.229 | | | 22.3 | 9.439 | 1.142 | 7.304 | 17.885 | 27.206 | 70.598 | | |
| L-23.3 / 29.3 | 3.390 | 2.904 | 13.801 | 36.800 | | | 29.3 | 11.613 | 1.328 | 12.451 | 25.392 | 41.007 | 107.398 | | |
| L-30.3 / 05.4 | 4.171 | 2.545 | 9.448 | 42.586 | | | 05.4 | 12.009 | 1.317 | 14.798 | 28.124 | 50.455 | 149.984 | | |
| L-06.4 / 12.4 | 3.740 | 1.716 | 8.597 | 55.848 | | | 12.4 | 11.969 | 1.176 | 18.120 | 31.265 | 59.052 | 205.832 | | |
| L-13.4 / 19.4 | 2.360 | 1.592 | 7.184 | 58.323 | | | 19.4 | 10.342 | 922 | 23.233 | 34.497 | 66.236 | 264.155 | | |
| L-20.4 / 26.4 | 4.872 | 1.112 | 6.653 | 73.642 | 18.020 | | 26.4 | 8.481 | 706 | 25.979 | 35.166 | 72.889 | 337.797 | | |
| L-27.4 / 03.5 | 1.973 | 906 | 4.639 | 73.060 | 38.705 | 34.355 | 03.5 | 6.609 | 532 | 29.785 | 36.926 | 77.528 | 410.857 | 247.176 | 163.681 |
| L-04.5 / 10.5 | 9.960 | 755 | 3.979 | 74.277 | 40.154 | 34.123 | 10.5 | 5.428 | 348 | 24.414 | 30.190 | 81.507 | 485.134 | 287.330 | 197.804 |
| L-11.5 / 17.5 | 5.564 | 533 | 3.337 | 91.225 | 52.834 | 38.391 | 17.5 | 4.480 | 255 | 22.695 | 27.430 | 84.844 | 576.359 | 340.164 | 236.195 |
| L-18.5 / 24.5 | 3.761 | 321 | 2.266 | 93.882 | 56.828 | 37.054 | 24.5 | 4.017 | 197 | 21.400 | 25.614 | 87.110 | 670.241 | 396.992 | 273.249 |
| L-25.5 / 31.5 | 6.204 | 272 | 1.858 | 83.633 | 48.938 | 34.695 | 31.5 | 3.131 | 170 | 17.695 | 20.996 | 88.968 | 753.874 | 445.930 | 307.944 |
| L-01.6 / 07.6 | 2.645 | 158 | 1.227 | 68.103 | 39.912 | 28.191 | 07.6 | 2.801 | 107 | 16.512 | 19.420 | 90.195 | 821.977 | 485.842 | 336.135 |
| L-08.6 / 14.6 | 4.715 | 179 | 1.463 | 70.664 | 44.841 | 25.823 | 14.6 | 2.116 | 94 | 13.779 | 15.989 | 91.658 | 892.641 | 530.683 | 361.958 |